

Η Ολοκληρωμένη Ανάπτυξη της Ηπείρου Προβλήματα, Δυνατότητες και Περιορισμοί

Δ. Ρόκος, Καθηγητής Ε.Μ.Π.
Εργαστήριο Τηλεπισκόπησης Ε.Μ.Π.
Μετσόβιο Κέντρο Διεπιστημονικής Έρευνας ΜΕ.Κ.Δ.Ε. του Ε.Μ.Π.
Ίδρυμα Ανάπτυξης του ΜΕ.Κ.Δ.Ε. του Ε.Μ.Π.

Περίληψη

Στην εργασία αυτή, μετά μια συνοπτική ανάλυση του θεωρητικού πλαισίου της έννοιας και του περιεχομένου της "ανάπτυξης" ως αξιολογικού όρου με ουσιαστικότητα την πολιτική και πολιτισμική του διάσταση, και αξιοποιώντας τη μεθοδολογία των Ολοκληρωμένων Αποδόσεων (Ρόκος 1980) εντοπίζονται, αναλύονται και διερευνώνται:

- τα συγκεκριμένα προβλήματα της Ηπείρου, όπως αυτά βιώνονται από τους πραγματικά μονίμους κατοίκους της, αλλά και διασταυρώνονται επιστημονικά και επιβεβαιώνονται και/ή ανακλύπουν μέσα από επιτόπια έρευνα συνεργατών του ΜΕ.Κ.Δ.Ε. του Ε.Μ.Π. και από τις απαντήσεις ερωτηματολογίων σε 379 τυπικά ορεινά Δημοτικά διαμερίσματά της με ευθύνη των Οργανισμών Τοπικής Αυτοδιοίκησης,
- οι συγκεκριμένες αναπτυξιακές δυνατότητες της Ηπείρου, φυσικές και πολιτισμικές, όπως αυτές κατανοούνται από τους μονίμους κατοίκους και τους αποδήμους τους, αλλά και ανιχνεύονται και επαληθεύονται με αξιοποίηση και των εργαλείων προηγμένων σύγχρονων διεπιστημονικών μεθοδολογιών και τεχνολογιών αιχμής και
- οι πραγματικοί περιορισμοί για την Ολοκληρωμένη της Ανάπτυξη, (οι οποίοι εκτείνονται πολύ πέραν των σε πρώτο επίπεδο λογικά και εύκολα διαπιστούμενων και καταγγελλόμενων από περιστασιακές μελέτες και έρευνες επιστημονικών ομάδων αλλά και φορέων), όπως π.χ. η ανυπαρξία Εθνικού και Περιφερειακού Χωροταξικού Σχεδιασμού και Ολοκληρωμένου Εθνικού Κτηματολογίου, η έλλειψη συστηματικών και διαρκώς ενημερούμενων, επαρκών, κατάλληλων και αξιόπιστων μετρητικών και ποιοτικών στατιστικών απογραφών, καταγραφών, χαρτογραφήσεων και εκτιμήσεων για τα φυσικά και ανθρώπινα διαθέσιμα της Ηπείρου, αλλά και για την τύχη και τα αποτελέσματα της εφαρμογής, ή μη εφαρμογής, των συνηθέστατα αντιφατικών, ασυντόνιστων, ατελών, μερικών και αλληλοαναιρούμενων νομοθετικών, διοικητικών, κανονιστικών και οργανωτικοδιοικητικών ρυθμίσεων και πράξεων των εκάστοτε κυβερνήσεων και των οργανισμών τοπικής αυτοδιοίκησης, η διαφορική και κατά κανόνα ευκαιριακή προώθηση της εκπόνησης μελετών χωρίς χρονοδιάγραμμα, οδηγίες στρατηγικού και διαδικαστικού χαρακτήρα, χωρίς τεχνικές και/ή ενιαίες τεχνικές και άλλες προδιαγραφές, χωρίς ενιαίους συμβολισμούς και σχεδιασμό εξασφάλισης κατάλληλης ψηφιακής καταγραφής και δυνατότητας αλληλοεπικοινωνίας και ανταλλαγής των στοιχείων, η υστέρηση των εγκρίσεων, των ροών των χρηματοδοτήσεων και της πορείας εφαρμογών τους κ.λπ.).

Ακόμη, επιχειρείται να καλυφθούν διεπιστημονικά και ολιστικά και οι πολυδιάστατες συνέπειες των σημαντικότερων και προοπτικά αυξανόμενων εξωγενών επιδράσεων, συνεπειών και επιπτώσεων της ανεξέλεγκτης κυριαρχίας των παγκοσμιοποιημένων αγορών στην πολιτική, την οικονομία, την κοινωνία, τον πολιτισμό, την τεχνολογία, το πλανητικό κλίμα και το φυσικό περιβάλλον, οι οποίες αποκτούν ιδιαίτερη σημασία και βάρος σε φτωχές, ακριτικές και γεωλογικά ευάλωτες ορεινές περιφέρειες όπως η Ήπειρος.

Τα συμπεράσματα της έρευνας επιβεβαιώνουν, εμβαθύνουν και προεκτείνουν τις προτάσεις για τις προϋποθέσεις και τις διαδικασίες σύνταξης ενός αξιόπιστου σχεδίου Αξιοβιώτης Ολοκληρωμένης Ανάπτυξης της Ηπείρου, όπως αυτές αναλύθηκαν και συζητήθηκαν

διεξοδικά στο 6^ο Παγκόσμιο Πανεπιστημιακό Συνέδριο το 1999 στην Ηγουμενίτσα και στο 6^ο Συνέδριο με θέμα "Εξουσία και Κοινωνίες στη Μεταδιπολική Εποχή " του Τομέα Φιλοσοφίας του Πανεπιστημίου Ιωαννίνων το 2000 στα Χανιά (Ρόκος 2003) και αφορούν στην ανάγκη ριζικής αλλαγής στον τρόπο με τον οποίο κατανοούν τη φιλοσοφία, το νόημα, την ουσία και το περιεχόμενο της ανάπτυξης, διεθνείς και υπερεθνικοί οργανισμοί, αλλά και κυβέρνηση, αντιπολίτευση, οργανισμοί τοπικής αυτοδιοίκησης, κοινωνικοί και επιστημονικοί φορείς, πανεπιστήμια και ερευνητικά κέντρα και συλλογικές εκφράσεις, ομάδες και πρωτοβουλίες πολιτών, ώστε οι αξίες, οι σκοποί της, οι σχεδιασμοί και τα προγράμματά της να διασφαλίζουν την πορεία και να προετοιμάζουν στην Ήπειρο, αλλά και σε κάθε γωνιά του πλανήτη τους όρους για μια καλύτερη και ειρηνική ζωή. Μια ζωή που δεν θα μπορέσει όμως ποτέ να υπάρξει όσο κυριαρχεί η μονοκρατορία του κέρδους, η εκμετάλλευση του ανθρώπου και η καταστροφή της φύσης, στο όνομα μιας δήθεν "βιώσιμης και αειφόρου" ανάπτυξης, που τα αρνητικά αποτελέσματά της στα 12 χρόνια της επιδίωξής της είχαν προδιαγραφεί έγκαιρα, πριν την επιβολή της ως κυρίαρχης ιδεολογίας (Ρόκος 1992, 2003) και αποδίδονται συστηματικά και αξιόπιστα στις εκθέσεις του Ο.Η.Ε. για την ανθρώπινη ανάπτυξη (U.N.D.P. 1999, 2000, 2001, 2002) από τη Διάσκεψη Κορυφής του Ρίο το 1992 για την Ανάπτυξη και το Περιβάλλον, μέχρι σήμερα.

1. Εισαγωγή

Ως "Ολοκληρωμένη Ανάπτυξη" έχουμε ορίσει, τεκμηριώσει διεπιστημονικά (Ρόκος 1980, 1998, 2000, 2001, 2003) και θεωρούμε: "την ταυτόχρονα στο χώρο και το χρόνο κατάλληλη οικονομική, κοινωνική, πολιτική, πολιτισμική και τεχνική/τεχνολογική ανάπτυξη, η οποία θα πρέπει να τελείται πάντα σε διαλεκτική αρμονία και με σεβασμό στον άνθρωπο και το φυσικό και πολιτισμικό του περιβάλλον, μέσα στο οποίο αυτός εντάσσεται ειρηνικά και δημιουργικά, ως οργανικό και αναπόσπαστο μέρος του και όχι ως κυρίαρχος, ιδιοκτήτης ή εκμεταλλευτής του".

Στην εργασία αυτή, σύμφωνα με τη φιλοσοφία της προσέγγισής μας, ο χώρος αφορά στην Ήπειρο, ως την ορεινότερη ακριτική Περιφέρεια της Ελλάδας με εξαιρετική γεωπολιτική σημασία, η οποία πολυδιάστατα συναλλάσσεται, επηρεάζεται και αλληλεπιδρά με τις γειτονικές της περιφέρειες και το εθνικό κέντρο, με τα Βαλκάνια και την Ευρωπαϊκή Ένωση, αλλά και με το κοινό πλανητικό μας σπίτι, στις συγκεκριμένες σήμερα οικονομικές, κοινωνικοπολιτικές και περιβαλλοντικές συνθήκες, τις οποίες καθορίζει η ασυδοσία των παγκοσμιοποιημένων αγορών της νέας τάξης.

Μια τέτοια θεώρηση για την Ολοκληρωμένη Ανάπτυξη της Ηπείρου προϋποθέτει την αξιόπιστη, ακριβή και ολοκληρωμένη απογραφή, καταγραφή, χαρτογράφηση και συστηματική δια μέσου του χρόνου παρακολούθηση και το κυριότερο την κατανόηση των στοιχείων, των χαρακτηριστικών, των τάσεων και των αλληλεπιδράσεων της φυσικής και της κοινωνικοοικονομικής της πραγματικότητας, αλλά και των συγκεκριμένων προβλημάτων της, των πραγματικών δυνατοτήτων της και των αντικειμενικών περιορισμών της, σ' ένα κόσμο όλο και περισσότερο πολύπλοκο και αλληλοεξαρτώμενο.

Γιατί και η Ήπειρος, όπως άλλωστε και κάθε άλλη περιφέρεια του πλανήτη, έχει υποστεί αλλά και υφίσταται αναπόδραστα, αμέσως και εμμέσως και τις παντοειδείς συνέπειες και επιπτώσεις των αποφάσεων και "δράσεων" εξωγενών παραγόντων και ιδιαίτερα εκείνων της μόνης σήμερα ηγεμονικής, οικονομικά και στρατιωτικά υπερδύναμης, η οποία, στο όνομα της προστασίας των όπου γης "στρατηγικών" της συμφερόντων και του υπερκαταναλωτικού αναπτυξιακού μοντέλου της, διασπαθίζει τα φυσικά και ανθρώπινα διαθέσιμα του πλανήτη, καταλύει εθνικές κυριαρχίες, καταστρέφει το φυσικό και το πολιτισμικό περιβάλλον, οξύνει τις κοινωνικές, θρησκευτικές και πολιτισμικές αντιθέσεις, σπέρνει πολέμους και εμφύλιες συρράξεις και βαθαίνει τις ανισότητες στο σύγχρονο κόσμο. Σ' αυτό το διεθνές πλαίσιο επηρεάζονται εμμέσως καταλυτικά και οι Ευρωπαϊκές και Εθνικές Πολιτικές Ανάπτυξης,

υπερκαθορίζονται οι προτεραιότητές τους και τα διαθέσιμα μέσα κατευθύνονται σε μεγάλο βαθμό στην αντιμετώπιση των συνακόλουθων προβλημάτων, με αποτελέσματα ιδιαίτερα δυσμενή για τις λιγότερο "αναπτυγμένες" περιοχές, όπως αυτές της περιφέρειας Ηπείρου. (Δημιουργία κυμάτων οικονομικών και πολιτικών προσφύγων και έλεγχος των συνόρων, αύξηση της εγκληματικότητας, "ομπρέλες" και δαπάνες "ασφαλείας" και αντιτρομοκρατική υστερία, ευρύτερες πολιτικές, κοινωνικές, οικονομικές, πολιτισμικές και περιβαλλοντικές επιπτώσεις, εκτίναξη της τιμής του πετρελαίου κ.λπ.)

Έτσι, ένα πρώτο αλλά σημαντικότερο βήμα για όσους συζητούν, σχεδιάζουν, μελετούν, αποφασίζουν πολιτικά και εκτελούν αναπτυξιακά έργα στην Ήπειρο είναι να κατανοήσουν, ότι στις συγκεκριμένες σήμερα διεθνείς συνθήκες, γενικής φύσεως και εφαρμογής αναπτυξιακά μοντέλα, προγράμματα και σωτήριες συνταγές, (στο πλαίσιο του ιδεολογήματος του συρμού της φερόμενης ως "αιφόρου" ή "βιώσιμης" ανάπτυξης, με πυρήνα και πανάκεια την οικονομική μεγέθυνση, ως νομοτελειακά προσδοκώμενη "φυσική" συνέπεια, της αντί πάσης θυσίας επιδίωξης αύξησης της "ανταγωνιστικότητας" και της "επιχειρηματικότητας"), αντικειμενικά, δεν έχουν καμιά επιστημονική, θεωρητική και πρακτική υπόσταση και αξία, στο βαθμό που αγνοούν τις συγκεκριμένες ιδιαιτερότητες της Ηπείρου, την "πραγματική" της πραγματικότητα και τις γενεσιουργές αιτίες της.

Γιατί η Ήπειρος, η ορεινότερη και εξαιρετικά αραιοκατοικημένη περιφέρεια της Ελλάδας και μια από τις φτωχότερες της Ευρωπαϊκής Ένωσης, είναι ταυτόχρονα πλουσιότερη σε παρθένα φύση και πολιτισμό. Και αν, αυτά τα δύο "συγκριτικά της πλεονεκτήματα" αποτελέσουν το δέλεαρ ενισχυόμενων από δημόσιους πόρους και από την Ευρωπαϊκή Ένωση ανταγωνιστικών επιχειρηματικών πρωτοβουλιών, δράσεων και επενδύσεων, στο πλαίσιο της δυστυχώς ακόμη κυρίαρχης αντίληψης ότι η μονοδιάστατη οικονομική αύξηση σε κερδοφόρους τομείς αποτελεί το θεμέλιο της "ανάπτυξης" (δημιουργία νέων θέσεων απασχόλησης κ.λπ.), η Ήπειρος αναπόδραστα θα έχει την τύχη των υπερκορεσμένων, πολυδιάστατα ρυπασμένων, προσωρινά τουριστικά "υπεραναπτυγμένων" και νομοτελειακά σταδιακά εγκαταλειπομένων νησιωτικών και παραλιακών θερέτρων της Ελλάδας. Και αυτό, την ίδια ώρα που επιτρέπεται για λόγους ενίσχυσης της ανταγωνιστικότητας του κεφαλαίου η μετακίνηση επιχειρήσεων στο εξωτερικό, με κατάργηση θέσεων εργασίας ακόμη και στην σταδιακά ερημούμενη Ήπειρο (Σχέδιο νέου αναπτυξιακού νόμου).

2. Θεωρητικό πλαίσιο

Θα μπορούσαμε ως κοινής αποδοχής υπόθεση εργασίας να κατανοήσουμε ότι "ανάπτυξη" μιας περιοχής/περιφέρειας είναι μια νέα, διαφορετική απ' την προηγούμενη και "καλύτερη"-κατά τεκμήριο- κατάσταση ισορροπίας ανθρωπίνων, κοινωνικών και παραγωγικών δυνάμεων, δυνατοτήτων και σχέσεων, αλλά και συστημάτων απασχόλησης, χρήσεων γης, παραγωγής, διανομής και κατανάλωσης, η οποία σχεδιάζεται, επιδιώκεται και προγραμματίζεται με στόχο τη "βέλτιστη" αξιοποίηση του "ολικού πραγματικού δυναμικού" της φυσικής και της κοινωνικοοικονομικής της πραγματικότητας.

Οι αξιολογικοί όροι "καλύτερη", "βέλτιστη" και "ολικό πραγματικό δυναμικό" αναφέρονται αυτονοήτως στη συνισταμένη αντίληψη, έκβαση και πράξη της μαχητικής συνύπαρξης του κάθε φορά κυρίαρχου κοινωνικού πλαισίου αξιών και επιλογών των δυνάμεων που βρίσκονται στην εξουσία στις συνθήκες παγκοσμιοποίησης της ασυδοσίας των αγορών, με την μέση κοινωνική συνείδηση (όπως την επηρεάζουν καταλυτικά έως και την διαμορφώνουν, κυρίως τα ηλεκτρονικά Μ.Μ.Ε.) και με την κάθε φορά κοινωνική δυναμική, στην οποία τα κοινωνικά υποκείμενα της "ανάπτυξης", οι ενεργοί, υπεύθυνοι και συνειδητοί πολίτες, ως εργαζόμενοι, επιστήμονες, παραγωγοί και δημιουργοί μπορούν, "δυνάμει", να βάλουν τη σφραγίδα τους.

Η "καλύτερη" κατάσταση ισορροπίας για τις δυνάμεις που βρίσκονται σήμερα ή διεκδικούν την εξουσία, προϋποθέτει μια βολική, παθητική και εύκολα χειραγωγούμενη μέση κοινωνική

συνείδηση, η οποία με τη σειρά της σε μεγάλο βαθμό θα καθορίζει την ποιότητα και τα μεγέθη της κοινωνικής δυναμικής, περιθωριοποιώντας αμέσως και εμμέσως κάθε δυνατότητα εναντίωσης στον στόχο της "βέλτιστης" για τα συμφέροντα των αγορών, αξιοποίησης του "ολικού πραγματικού δυναμικού" της φυσικής και της κοινωνικοοικονομικής πραγματικότητας (Φ. και ΚΟ.Π.).

Το "ολικό πραγματικό δυναμικό" της Φ. και ΚΟ.Π., στις συνθήκες της προσωρινής απόλυτης κυριαρχίας των παγκοσμιοποιημένων αγορών και των πολιτικών τοποτηρητών τους, αξιοποιείται "βέλτιστα" με την ληστρική για το φυσικό και πολιτισμικό περιβάλλον εκμετάλλευση των φυσικών διαθεσίμων και των συγκριτικών πλεονεκτημάτων της κάθε περιοχής/περιφέρειας, αλλά και της φθηνής, ευέλικτης και ακρότατα "ανταγωνιστικής" ανθρώπινης εργασίας του μυαλού και του χεριού, από τις εξασφαλισμένες από κάθε άποψη, και προστατευμένες επενδύσεις των ταχύτατα μετακινούμενων με τη βοήθεια των τεχνολογιών αιχμής πολυεθνικών κερδοσκοπικών κεφαλαίων.

Οι σχετικές πλανητικές (Παγκόσμιος Οργανισμός Εμπορίου, Διεθνές Νομισματικό Ταμείο, Διεθνής Τράπεζα, ιδιώτες "βαθμολογητές" της πιστοληπτικής ικανότητας κρατών κ.λπ.), υπερεθνικές (Ευρωπαϊκή Ένωση, Συμβούλιο της Ευρώπης, Ο.Ο.Σ.Α. κ.λπ.) και εθνικές πολιτικές "σταθεροποίησης και ανάπτυξης της οικονομίας", συνεργάζονται αρμονικά, ψιμυθιώνοντας, στο όνομα του ιδεολογήματος της "βιώσιμης ή αειφόρου ανάπτυξης" (με πυρήνα την ανταγωνιστικότητα, την καινοτομία, την επιχειρηματικότητα και τις ευέλικτες μορφές εργασίας και πρόσχημα την δημιουργία νέων θέσεων εργασίας) την εξακολουθητικά ογκούμενη λιτότητα και ανέχεια των πολλών.

Ταυτόχρονα, εγγυώνται την ασφαλή μεγιστοποίηση της κερδοφορίας των ασύδοτων πολυεθνικών επιχειρήσεων, με αναπόδραστες τις καταστροφικές, τις περισσότερες φορές, συνέπειες και επιπτώσεις στο κοινωνικό, το πολιτικό, το πολιτισμικό και το φυσικό περιβάλλον, χωρίς ποτέ να διανοούνται να υποβάλουν προς αξιολόγηση από ανεξάρτητη αρχή τις συγκεκριμένες δικές τους επιδόσεις, στα πεδία στα οποία ποικιλότροπα ευνοήθηκαν από την μονοπώληση κοινωνικών πόρων (με εικονικές πολλές φορές αυξήσεις μετοχικού κεφαλαίου, με φορολογικά και επενδυτικά κίνητρα, με ανοχή φοροδιαφυγής και εισφοροδιαφυγής, με ομηρία του "κοινωνικού" κράτους με την απειλή μαζικών απολύσεων, κ.λπ.).

Τα φληναφήματα για τις δυνατότητες της "εταιρικής κοινωνικής ευθύνης", όταν στον κόσμο των επιχειρήσεων κυριαρχούν, αλλά και επιβάλλονται στην πολιτική και την οικονομία οι νεοφιλελεύθερες επιλογές της θεοποίησης του συμφέροντος των μετόχων τους, αφαιρούν κάθε λογική και ουσία από τη δύναμη της δήθεν σωτηριακής αυτορρύθμισης που επαγγέλλονται, με τις ευχολογικές τους αναφορές στον εθελοντικό αυτοέλεγχο, στον αυτοπεριορισμό και την αυτοκάθαρση, στον σεβασμό του πολίτη, της κοινωνίας και του περιβάλλοντος.

Είναι όμως μαθηματικά προδιαγραμμένη νομοτελειακά η παντοδυναμία των πολυεθνικών επιχειρήσεων να φέρνουν την "ανάπτυξη" στα μέτρα των συμφερόντων τους αλλά και η μακροβιότητα της πανίσχυρης σήμερα επιρροής τους στις κυβερνήσεις, στους υπερεθνικούς οργανισμούς αλλά και στους πολίτες, μέσα από καταγιστικά προπαγανδιστικά διαφημιστικά μηνύματα, από μαζικής κουλτούρας και χαμηλής στάθμης τηλεοπτικά προγράμματα και την έντεχνη και συστηματική προβολή του υπερκαταναλωτικού αναπτυξιακού μοντέλου και τρόπου ζωής;

Μήπως οι ενεργοί, υπεύθυνοι, ολόπλευρα ενημερωμένοι και συνειδητοί πολίτες, όσο λίγοι και αν είναι, όσο αδύναμοι και αν αισθάνονται σήμερα, μπορούν να δώσουν το φιλί της ζωής σε μια νέα δημιουργική, ενωτική και συμμετοχική κοινωνική δυναμική αντίστασης και απελευθέρωσης από τα δεσμά της παθητικότητας και της αλλοτρίωσης της υποταγμένης μέσης κοινωνικής συνείδησης;

Μήπως έχουν -και δεν το ξέρουν ακόμη- εργαλεία και όπλα συστηματικής και αποτελεσματικής πρωτοβουλίας, παρέμβασης και δράσης στην οικονομία, την κοινωνία, την πολιτική, τον πολιτισμό και την τεχνολογία, που να τους αναγορεύει ως κύρια υποκείμενα μιας πραγματικά Ολοκληρωμένης και Αξιοβιώτης Ανάπτυξης (Ρόκος 2003) που να σέβεται τον άνθρωπο, το δημόσιο και το κοινωνικό συμφέρον και το πολύτιμο φυσικό και πολιτισμικό του περιβάλλον;

Το 1992 (Ρόκος 1992, 2003) με αφορμή την Παγκόσμια Διάσκεψη του Ο.Η.Ε. για την Ανάπτυξη και το Περιβάλλον στο Ρίο ντε Τζανέιρο, είχα απευθύνει μια επιστολή στους πολίτες του κόσμου την οποία είχε δημοσιοποιήσει την 1^η Ιουνίου 1992 συνυπογράφοντάς την η εφημερίδα "Ελευθεροτυπία" και που κατέληγε ως εξής:

« ΓΝΩΡΙΖΟΥΜΕ, ότι μια τέτοια προσπάθεια στις μέρες μας και δύσκολη είναι κι ανέφικτη για πολλούς από μας, αλλά και προορισμένη να αποτύχει για τους συμβιβασμένους ρεαλιστές.

Εμείς όμως έχουμε άλλη γνώμη.

Οι πολίτες του κόσμου, οι μέχρι σήμερα παροπλισμένοι, απογοητευμένοι κι ανενεργοί, συνειδητοποιούμε ότι η κρισιμότητα των περιστάσεων επιβάλλει την με ελεύθερη επιλογή μας χειραφετημένη συλλογική και ατομική πολιτική και κοινωνική μας δραστηριότητα, εκεί που ο καθένας μας νομίζει ότι μπορεί και θέλει να δράσει, χωρίς καμία καθοδήγηση, καμία ηγεσία, καμία χαρισματική ηγετική φυσιογνωμία και κανένα ψευδεπίγραφο όραμα.

Οι απλές, παλιές πανανθρώπινες αξίες της ειρήνης, της ομορφιάς, της κοινωνικής αλληλεγγύης, της αρμονικής ζωής με τη φύση και τους ανθρώπους και της χαράς της δημιουργίας, μας φθάνουν κι είναι πια καιρός να πάρουν την εκδίκησή τους.

Η νέα και μόνη ανερχόμενη δύναμη στον κόσμο μας είναι οι υποψιασμένοι, συνειδητοί, ώριμοι, δημιουργικοί, υπεύθυνοι, χειραφετημένοι και ενεργοί πολίτες του.

Γιατί μόνο αυτοί μπορούν να αλλάξουν τους ηγέτες τους με την ψήφο τους, να ενθαρρύνουν ή να αποθαρρύνουν πολιτικές με την εμπιστοσύνη τους, να ελέγχουν την αγορά με τη ζήτησή τους, να στηρίζουν αξίες με τη στάση και το παράδειγμά τους και ν' ανοίξουν ένα παράθυρο στην ελπίδα με την υπευθυνότητα και την κοινωνική τους πράξη. »

Σήμερα, δώδεκα χρόνια μετά, σε πλανητικό επίπεδο οι κοινωνικές ανισότητες βαθαίνουν, οι στρατηγικές "ανάπτυξης" της νέας τάξης στην Ευρωπαϊκή Ένωση (Λευκή Βίβλος, Λισσαβόνα, Μπολόνια κ.λπ.), αλλά και στον κόσμο, δημιουργούν νέες στρατιές ανέργων και νεόπτωχων και οι δείκτες Ανθρώπινης Ανάπτυξης του ΟΗΕ (U.N.D.P. 2003, Ρόκος 2003) αποτελούν για όλους αδιάψευστα κριτήρια για την ανάγκη ριζικής αλλαγής της αντίληψης, της έννοιας και του περιεχομένου της "ανάπτυξης". Γίνεται έτσι επιτακτική η ανάληψη υπεύθυνης δράσης σε όλα τα επίπεδα από τους πολίτες και τις ενώσεις, τις πρωτοβουλίες και τις συλλογικότητες των εργαζομένων, των δημιουργών, των παραγωγών και των επιστημόνων, να δώσουν το αληθινό νόημα, τα μεγέθη και τις ποιότητες μιας αξίας να βιωθεί από όλους τους ανθρώπους, αρμονικής και με σεβασμό στο φυσικό και πολιτισμικό περιβάλλον αλλά και πραγματικά τείνουσας διηλεκτώς να ολοκληρωθεί σ' όλα τα πεδία, ανάπτυξης.

3. Σχεδιασμοί "ανάπτυξης". Θεμελιώδεις μεθοδολογίες, διαδικασίες και φάσεις

Στις κάθε φορά συγκεκριμένες ιστορικές, κοινωνικές, πολιτικές, οικονομικές και πολιτισμικές συνθήκες, όπως αυτές αλληλεπιδρούν και αλληλοδιαμορφώνονται διαλεκτικά με τις αξίες, την κατάσταση, τις προόδους, τις ποιότητες και τις ιεραρχήσεις προτεραιοτήτων της παιδείας, της έρευνας και της τεχνολογίας, στην αρένα της διαρκούς μαχητικής συνύπαρξης των επιλογών των δυνάμεων που βρίσκονται στην εξουσία, με τη μέση κοινωνική συνείδηση και την κοινωνική δυναμική, τόσο η πολυσημία και οι αντιφάσεις της αξιολογικής έννοιας και φιλοσοφίας της "ανάπτυξης" όσο και το περιεχόμενό της αντίστοιχα, αλλά και τα μέσα και οι διαδικασίες επιδίωξής της, σημαδεύονται και οριοθετούνται σε χαρακτηριστικές περιόδους

"αναφοράς", ανάλογα πάντα με την "μερική", "ειδική", "σύνθετη" ή και "ολιστική" οπτική θεώρηση και προσέγγισή τους. (Esteva 1999, Ρόκος 2003, Costa et al 2000)

Την περίοδο μεταξύ 1759 και 1859, κατά την οποία οι Wolff και Δαρβίνος αντίστοιχα, αλλά και οι σύγχρονοί τους επιστήμονες, χρησιμοποιούσαν εναλλακτικά τους όρους "εξέλιξη" και "ανάπτυξη", σημειώθηκε η πρώτη μεταβολή της έννοιας της "ανάπτυξης", από την αντίληψη του μετασχηματισμού προς μια "κατάλληλη" μορφή, στην αντίληψη του μετασχηματισμού προς μια "ακόμη πιο τέλεια" μορφή, για να ακολουθήσει στα τέλη του 18^{ου} αιώνα το πέρασμα της βιολογικής μεταφοράς στην κοινωνική σφαίρα από τον J.Moser, που από το 1768 χρησιμοποιούσε τη λέξη "Entwicklung" για να υπαινιχθεί την βαθμιαία διαδικασία της κοινωνικής αλλαγής.

Για να φθάσουμε στη σύγχρονη βαθύτατα πολιτική αντίληψη για την "ανάπτυξη", η οποία όμως εγκλωβίστηκε έως και ευτελίστηκε από τον Truman το 1949 και τους επιγόνους του στην μονοδιάστατη έννοια της οικονομικής αύξησης και τις κατά καιρούς ψιμυθιώσεις της, περάσαμε από τον Marx, στο έργο του οποίου η "ανάπτυξη" αποτέλεσε την κεντρική κατηγορία, συνυφαίνοντας την Δαρβινική έννοια της εξέλιξης με την Εγελιανή αντίληψη της ιστορίας (Esteva 1999).

Η πολυδιάστατη, εγγενώς θετική και δημιουργική αντίληψη για την "ανάπτυξη" με κινητήρια δύναμη, πρωταγωνιστή της ιστορίας, τον χειραφετημένο και ολόπλευρα μορφωμένο πολίτη, επιστήμονα και εργαζόμενο και τις συλλογικότητές του, ασφυκτιά πλέον στην κυρίαρχη ιδρυματική της μορφή την οποία επέβαλε η μετεξέλιξη και μεταλλαγή της δυτικής καπιταλιστικής παράδοσης, ακρωτηριάζοντας ακόμη και το οριακά "κοινωνικό" κράτος στη νεοφιλελεύθερη εκδοχή του, ως υπηρέτη και εγγυητή των συμφερόντων των όλο και ισχυρότερων πολυεθνικών επιχειρήσεων (Ρόκος 2003).

Έτσι, οι σχεδιασμοί της αστικής "ανάπτυξης" από τις αρχές του 20^{ου} αιώνα, της "Ανάπτυξης και Ευημερίας των Αποικιών", (όπως το 1939 η Βρετανία μετονόμασε τον Νόμο των αρχών του 19^{ου} αιώνα για την "Ανάπτυξη των Αποικιών", πηγή των φυσικών και των ανθρωπίνων διαθεσίμων τους τα οποία αυτή εκμεταλλευόταν για τη δική της ανάπτυξη, και τη δική τους καθήλωση στην υπανάπτυξη), από αντικειμενικά πολυδιάστατες, διεπιστημονικές, ολοκληρωμένες δημοκρατικές, συμμετοχικές διαδικασίες σε οικονομικό, κοινωνικό, πολιτικό, πολιτισμικό, τεχνικό/τεχνολογικό και περιβαλλοντικό επίπεδο, περιορίστηκαν, στις καλύτερες περιπτώσεις, σε κεντρικές συγκεντρωτικές γραφειοκρατικές διαδικασίες "ειδικών εμπειρογνομόνων", για την με επιστημονικό επιχειρησιακό τρόπο οργάνωση του χώρου και των οικονομικών δράσεων, προς όφελος, πριν απ' όλα, του κεφαλαίου.

Στα πανεπιστήμια όμως και στην κοινωνία, η ελευθερία της έρευνας και της διδασκαλίας επέτρεψε να διατυπωθούν θεωρίες αλλά και να εφαρμοσθούν μεθοδολογίες και διαδικασίες "ανάπτυξης", με ανοιχτά παράθυρα στη ζωή, τον άνθρωπο, και το φυσικό και πολιτισμικό του περιβάλλον.

Θα σταθούμε παρακάτω στη μεθοδολογία και στις διαδοχικές φάσεις των σχεδιασμών "ανάπτυξης", όπως αυτές τεκμηριώθηκαν στα κείμενα δύο σπουδαιών επιστημόνων και διανοητών, των Patrick Geddes και Peter Hall και στις εργασίες μας για την Αξιοβίωτη Ολοκληρωμένη Ανάπτυξη (Ρόκος 2003).

Οι διαδοχικές φάσεις της μεθοδολογίας ενός σχεδιασμού ανάπτυξης κατά την παραδοσιακή αντίληψη η οποία τεκμηριώθηκε από τον Sir Patrick Geddes (1854-1932) και επικράτησε από το 1920 ως το 1960 ακολουθούσαν τη σειρά:

- Απογραφή (Survey), μ' άλλα λόγια: αποτύπωση των μεγεθών, της κατάστασης και της ποιότητας της φυσικής και της κοινωνικοοικονομικής πραγματικότητας, (ή σύμφωνα με άλλες επιστημονικές πειθαρχίες, του φυσικού και κοινωνικοοικονομικού χώρου/του φυσικού και κοινωνικοοικονομικού περιβάλλοντος/των φυσικών και ανθρωπίνων διαθεσίμων)
- Ανάλυση (Analysis) των στοιχείων αυτών και

- Προγραμματισμός (Planning) των αναπτυξιακών δράσεων (Geddes 1904, 1915). Ο Sir Patrick Geddes, γεωλόγος, βιολόγος που ανακάλυψε τη χλωροφύλλη (1879), κοινωνιολόγος και πολεοδόμος, υπήρξε ένας από τους πρωτοπόρους της έννοιας και της επιστήμης του αστικού και του περιφερειακού σχεδιασμού με ισχυρότατο ενδιαφέρον για τις θεωρίες παιδείας και γνώσης, αλλά και για τα πεδία της τέχνης, της ιστορίας κ.λπ. Καθηγητής της Βοτανολογίας στο Πανεπιστήμιο Dundee από το 1888 ως το 1918 (part time), με εξαιρετικής ποιότητας διεπιστημονική και ολιστική κουλτούρα, εφάρμοσε τις μεθόδους των φυσικών επιστημών στην κοινωνική ανάλυση και στις διαδικασίες οικονομικής, κοινωνικής και περιβαλλοντικής αλλαγής. Ανάπτυξε έτσι μια καινοτομική φιλοσοφία αστικού σχεδιασμού (1904, 1915) η οποία υπερβαίνει αντικειμενικά τα όριά του και αποτέλεσε έτσι για σαράντα χρόνια και πλέον τη βασική μεθοδολογία αντιμετώπισης των πολύπλοκων και πολυδιάστατων προβλημάτων της ζωής, της ανάπτυξης και του περιβάλλοντος στην ευρύτερή τους μορφή. Ως καθηγητής Κοινωνιολογίας στο Πανεπιστήμιο της Βομβάης (1920-1923) με τις έρευνες του στην Ινδία, τη Σκωτία, το Μεξικό και την Παλαιστίνη και επηρεασμένος βαθιά από τα επιχειρήματα του Δαρβίνου για την εξελικτική θεωρία, σχημάτισε την πεποίθηση ότι η φύση της ανάπτυξης των ανθρωπίνων κοινοτήτων είναι κυρίως βιολογική και συγκροτείται και εξαρτάται από την αλληλεπίδραση των ανθρώπων και των δραστηριοτήτων τους με το περιβάλλον. Μετά τον Geddes, οι διαδοχικές φάσεις της μεθοδολογίας ενός σχεδιασμού ανάπτυξης κατά τη σύγχρονη αντίληψη, η οποία επηρεάστηκε καταλυτικά από τις αναπτυσσόμενες τότε και τις διαφαινόμενες για το άμεσο μέλλον νέες δυνατότητες των υπολογιστών και της κυβερνητικής, αλλά και της ανάγκης συστημικής προσέγγισης των αντικειμενικά πολύπλοκων προβλημάτων της ανάπτυξης και του περιβάλλοντος και τεκμηριώθηκε με επάρκεια από τον Sir Peter Hall, (πολυγραφότατο και μεγάλου επιστημονικού κύρους Καθηγητή τότε Γεωγραφίας στο Πανεπιστήμιο του Reading και τα τελευταία χρόνια Σχεδιασμού στο Bartlett School Αρχιτεκτονικής και Σχεδιασμού), θα μπορούσαν να συνοψισθούν με την παρακάτω σειρά:
 - Σκοπός και αντικειμενικοί στόχοι του σχεδιασμού ανάπτυξης,
 - Συνεχής πληροφόρηση για τα μεγέθη, την ποιότητα και την κατάσταση των στοιχείων τα οποία συγκροτούν τη φυσική και την κοινωνικοοικονομική πραγματικότητα μιας περιοχής/περιφέρειας,
 - Εκτίμηση με βάση τις υφιστάμενες τάσεις και μορφοποίηση των σεναρίων δυνατών εναλλακτικών μελλοντικών καταστάσεων,
 - Αξιολόγηση/Προαποτίμηση των συνεπειών και επιπτώσεων της εφαρμογής του κάθε σεναρίου,
 - Επιλογή του βέλτιστου σεναρίου,
 - Εφαρμογή του βέλτιστου σεναρίου, συνεχής παρακολούθηση, ανάδραση (Hall 1974).

Στο πλαίσιο τέλος της εκπαιδευτικής και ερευνητικής διαδικασίας και συνεργασίας του Εργαστηρίου Τηλεπισκόπησης του Ε.Μ.Π. από το 1987, με το Διεπιστημονικό Πρόγραμμα Μεταπτυχιακών Σπουδών (Δ.Π.Μ.Σ.) του Ε.Μ.Πολυτεχνείου "Περιβάλλον και Ανάπτυξη" από το 1994 και το Μετσόβιο Κέντρο Διεπιστημονικής Έρευνας (ΜΕ.Κ.Δ.Ε.) του Ε.Μ.Π. για την Προστασία και Ανάπτυξη του Ορεινού Περιβάλλοντος και των Τοπικών Ευρωπαϊκών Πολιτισμών από το 1993, αναπτύχθηκαν και τεκμηριώθηκαν σε θεωρητικό και πρακτικό επίπεδο η φιλοσοφία, η έννοια και το περιεχόμενο της Αξιοβίωτης Ολοκληρωμένης Ανάπτυξης (Ρόκος 2003), ως δυνάμει "δρόμου" για ένα ειρηνικό και καλύτερο κόσμο σε τοπικό, περιφερειακό, εθνικό, υπερεθνικό και πλανητικό επίπεδο.

Η αντίληψη, η φιλοσοφία, η μεθοδολογία και οι φάσεις των σχεδιασμών ανάπτυξης, επηρεάστηκαν αποφασιστικά από την χρεωκοπία των μέχρι τότε μονοδιάστατων, μερικών

και ειδικών προσεγγίσεων της ανάπτυξης και του περιβάλλοντος, τόσο από τους αμείλικτους θιασώτες της αντί πάσης θυσίας "ανάπτυξης" με απόλυτη αγνόηση των πολυδιάστατων και βαρύτατων συνεπειών και επιπτώσεων των δράσεων της στον άνθρωπο και το φυσικό και πολιτισμικό του περιβάλλον, όσο και από τους νοσταλγικούς φυσιολάτρες οι οποίοι στο όνομα της "προστασίας της φύσης" μηδένιζαν τις πραγματικές ανάγκες της ζωής και των παραγωγικών διαδικασιών ικανοποίησής τους.

Και οι δύο αντιμαχόμενες ομάδες, κατέχοντας τη μισή αλήθεια η κάθε μια, αγνοούσαν θελημένα ή αθέλητα τις πολυδιάστατες αντικειμενικές διαλεκτικές σχέσεις της φύσης με την κοινωνία, οι οποίες επέβαλαν με διαφορετικό, διεπιστημονικό (και όχι μονοεπιστημονικό ή πολυεπιστημονικό) και ολιστικό (και όχι "μερικό", "ειδικό", "αποσπασματικό" κι "ευκαιριακό") τρόπο, την θεώρηση, την αντίληψη, την προσέγγιση, την μελέτη, την έρευνα και την αντιμετώπιση των θεμάτων και προβλημάτων της ανάπτυξης και του περιβάλλοντος.

Η θεμελιακή αντίληψη της διεπιστημονικής και ολιστικής μεθοδολογίας της Ολοκληρωμένης Ανάπτυξης ενισχύθηκε αποφασιστικά από την ραγδαία ανάπτυξη της επιστήμης και τεχνικής της τηλεπισκόπησης, στην διαστημική της εποχή τη δεκαετία του 70, μετά την εκτόξευση και λειτουργία του πρώτου τηλεπισκοπικού δορυφόρου του προγράμματος Earth Resources Technology Satellite (ERTS) των Η.Π.Α. τον Ιούλιο του 1972 (που ονομάστηκε στη συνέχεια Landsat).

Οι τηλεπισκοπικοί δέκτες του Landsat και των στη συνέχεια αντίστοιχων πιο εξελιγμένων προγραμμάτων των Η.Π.Α. (IKONOS, Quickbird κ.λπ.) της Γαλλίας (SPOT), της πρώην Ε.Σ.Σ.Δ. (Cosmos, MIR κ.λπ.), της Ινδίας, της Κίνας, της Ευρώπης, της Ιαπωνίας, της Βραζιλίας κ.λπ. απεικονίζουν και/ή απεικονίζουν σε πολλές περιοχές του φάσματος της ηλεκτρομαγνητικής ακτινοβολίας, με συστηματικό και επαναληπτικό τρόπο από πολικές ηλιοσύγχρονες τροχιές, την φυσική και την κοινωνικοοικονομική πραγματικότητα του κοινού μας σπιτιού του πλανήτη γη, (αλλά και τις πολυδιάστατες σχέσεις, αλληλεξαρτήσεις και αλληλεπιδράσεις τους και τις τάσεις μεταβολών τους δια μέσου του χρόνου). Οι διαχρονικές και διεποχικές τηλεπισκοπικές απεικονίσεις του φυσικού και κοινωνικοοικονομικού περιβάλλοντος, διαφορετικών κλιμάκων και ακριβειών, αποτελούν πολύτιμα αρχεία δυναμικών δεδομένων, από τα οποία, με κατάλληλες φωτοερμηνευτικές και τηλεπισκοπικές μεθόδους, αναλογικές και ψηφιακές, μπορούν να αντληθούν πολύτιμες πληροφορίες, μετρητικές και ποιοτικές για τα φυσικά και τα ανθρώπινα διαθέσιμα, για τις χρήσεις/καλύψεις γης καθώς και για τις αναπτυξιακές δυνατότητες, τα προβλήματα και τους περιορισμούς της κάθε περιοχής/περιφέρειας (Ρόκος 1988).

Οι διεθνείς διασκέψεις του Οργανισμού Ηνωμένων Εθνών οι οποίες οδήγησαν στο United Nations Development Programme (U.N.D.P.) το 1965, στο United Nations Environment Programme (U.N.E.P.) το 1972, και μετά το 1972 και το 1982 στις Διασκέψεις Κορυφής για το Περιβάλλον και την Ανάπτυξη στο Ρίο το 1992 (Rio Declaration on Environment and Development, Agenda 21, και πρωτοβουλίες για την προστασία της βιοποικιλότητας και την μελέτη της κλιματικής αλλαγής) και για την Κοινωνική Ανάπτυξη στην Κοπεγχάγη το 1995, πέρασαν σταδιακά από τις μερικές, ειδικές και ανεξάρτητες προσεγγίσεις: του Περιβάλλοντος ως ενιαίας ενότητας, έρευνας, μελέτης και αντιμετώπισης και της Ανάπτυξης ως έτερης ενιαίας ενότητας έρευνας, μελέτης και αντιμετώπισης, στην αντικειμενικά ορθότερη ολιστική διεπιστημονική θεώρηση και προσέγγιση της αδιάσπαστης ενότητας του Περιβάλλοντος και της Ανάπτυξης. Και σ' αυτή την πορεία, οι διαστημικές κυρίως εξελίξεις και πρόοδοι της επιστήμης και τεχνικής της φωτοερμηνείας και της τηλεπισκόπησης έπαιξαν ένα ουσιαστικότερο ρόλο (Ρόκος 2003).

Σ' αυτές τις συνθήκες, η ολιστική διεπιστημονική μεθοδολογία, την οποία με βάση τα παραπάνω υποστηρίζω, οι διαδικασίες της και οι φάσεις των δράσεων για την ανάπτυξη μιας περιοχής/περιφέρειας ακολουθεί τα παρακάτω βήματα:

- Διεπιστημονική και ολιστική τεκμηρίωση, διαβούλευση, συμφωνία και αποδοχή από τους φορείς των πρωτοβουλιών ανάπτυξης, της Ολοκληρωμένης Ανάπτυξης και των αρχών, των αξιών, των στόχων, των δράσεων και των ενεργημάτων της, ως βέλτιστης επιλογής.
- Διεξαγωγή των απαραίτητων ερευνών και μελετών Ολοκληρωμένων Αποδόσεων της φυσικής και της κοινωνικοοικονομικής πραγματικότητας της περιοχής/περιφέρειας (αλλά και των πολυδιάστατων σχέσεων, αλληλεξαρτήσεων και αλληλεπιδράσεών τους) και συστηματική παρακολούθηση των τάσεων μεταβολών τους δια μέσου του χρόνου.
- Ανάλυση των στοιχείων τα οποία συγκροτούν την δυναμική της φυσικής και της κοινωνικοοικονομικής της πραγματικότητας, (ιστορικών, στατιστικών, βιβλιογραφικών, κλιματολογικών, απαντήσεων ειδικών ερωτηματολογίων, μαρτυριών, απόψεων και προτάσεων των κατοίκων και των φορέων της περιοχής, φωτοερμηνείας και ψηφιακών τηλεπισκοπικών επεξεργασιών, ειδικών ερευνών και μελετών κ.λπ.).
- Διατύπωση και τεκμηρίωση εναλλακτικών αναπτυξιακών σεναρίων Ολοκληρωμένης Ανάπτυξης της περιοχής/περιφέρειας.
- Διερεύνηση των προβλημάτων, των δυνατοτήτων υλοποίησης και των αντικειμενικών περιορισμών κάθε σεναρίου.
- Προεκτίμηση και αξιολόγηση του ισοζυγίου των θετικών και αρνητικών στοιχείων του κάθε σεναρίου και επιλογή του βέλτιστου για την Ολοκληρωμένη Ανάπτυξη της περιοχής/περιφέρειας.
- Εφαρμογή του βέλτιστου σεναρίου Ολοκληρωμένης Ανάπτυξης της περιοχής/περιφέρειας, συνεχής παρακολούθηση, συνεχείς έλεγχοι και ανάδραση.

4. Η διεπιστημονική και ολιστική μεθοδολογία, οι διαδικασίες και οι φάσεις για την Αξιοβιώτη Ολοκληρωμένη Ανάπτυξη της Ηπείρου

Ας επιχειρήσουμε τώρα να μεταφράσουμε δημιουργικά, την θεμελιωμένη στις εργασίες και προσεγγίσεις των Patrick K. Geddes και Peter Hall διεπιστημονική και ολιστική αναπτυξιακή μεθοδολογία, όπως αυτή εξελίχθηκε ερευνητικά από το 1963 και μετά (Ρόκος 2003) με βάση τη φιλοσοφία, τις αρχές και τις αξίες της Αξιοβιώτης Ολοκληρωμένης Ανάπτυξης, στις παρακάτω επάλληλες διαδικασίες και φάσεις για την Ήπειρο, με τις συγκεκριμένες ιστορικές, γεωγραφικές, γεωλογικές και λοιπές συνθήκες της φυσικής και της κοινωνικοοικονομικής της πραγματικότητας.

4.1. Σκοπός

Έχει αποδειχθεί (Ρόκος 2003, U.N.D.P. 2003) ότι η μονοδιάστατη κυρίαρχη θεώρηση της ανάπτυξης ως οικονομικής, "βιώσιμης ή αιεφόρου", με στόχο την μεγιστοποίηση του κέρδους βιώσιμων επιχειρήσεων οι οποίες με τη σειρά τους, με τις επενδύσεις τους, θα παράγουν νέες θέσεις εργασίας, έχει οδηγήσει και συνεχίζει να οδηγεί τον σύγχρονο κόσμο σε μια φενάκη, στην οποία όμως, με την θεοποίηση της ανταγωνιστικότητας οι πλούσιοι γίνονται όλο και λιγότεροι αλλά πολύ πλουσιότεροι και οι φτωχοί πολύ περισσότεροι αλλά και πολύ φτωχότεροι.

Είναι έτσι καιρός, πριν από κάθε σχεδιασμό "ανάπτυξης" οποιασδήποτε περιοχής/περιφέρειας να οριοθετείται ο σκοπός, η φιλοσοφία της, οι αρχές και οι αξίες της, σε διαλεκτική σχέση με την κατάσταση, τα μεγέθη και τις ποιότητες των στοιχείων που συγκροτούν την φυσική και την κοινωνικοοικονομική της πραγματικότητα αλλά και με τα συναφή προβλήματα, τις πραγματικές δυνατότητες και τους αντικειμενικούς περιορισμούς της.

Ως Σκοπό της ανάπτυξης της Περιφέρειας της Ηπείρου θα πρέπει να θέσουμε (αλλά και να διεκδικήσουμε να γίνει αποδεκτός στο πλαίσιο κάθε σχετικής, σ' εθνικό επίπεδο προσπάθειας) την πορεία προς την "δύναμη" Ολοκληρωμένη της και άξια να βιωθεί Ανάπτυξη, μ' άλλα λόγια όπως αναφέραμε ήδη στην εισαγωγή:

την ταυτόχρονα στο χώρο και το χρόνο κατάλληλη οικονομική, κοινωνική, πολιτική, πολιτισμική και τεχνική/τεχνολογική της ανάπτυξη, η οποία θα τελείται σε διαλεκτική αρμονία και με σεβασμό στον άνθρωπο, όπως αυτός εντάσσεται ιστορικά, ειρηνικά και δημιουργικά, στο φυσικό και πολιτισμικό του περιβάλλον, ως οργανικό και αναπόσπαστο μέρος του και όχι ως κυρίαρχος, ιδιοκτήτης και εκμεταλλευτής του. (Ρόκος 2003)

Ουσιαστική προϋπόθεση για την βέλτιστη δυνατή και αποτελεσματική υπηρέτηση του σκοπού αυτού είναι η συναντίληψη, η συνειδητοποίηση και η κατανόηση από Κυβέρνηση και Αντιπολίτευση, από τη Γενική Γραμματεία της Περιφέρειας, από τις Νομαρχιακές Αυτοδιοικήσεις, τους Οργανισμούς Τοπικής Αυτοδιοίκησης, τους κοινωνικούς και επιστημονικούς φορείς, τα Πανεπιστήμια, τα Τ.Ε.Ι. και τα Ερευνητικά Κέντρα, τις οργανώσεις επαγγελματιών και εργαζομένων, τις αγροτικές συνεταιριστικές οργανώσεις αλλά και τις συλλογικές πρωτοβουλίες και κινήσεις πολιτών και αποδήμων της Ηπείρου, όπου γης:

- Ότι η Περιφερειακή Ανάπτυξη δεν μπορεί να είναι η ίδια για κάθε περιφέρεια, σύμφωνα με τις ίδιες γενικές οδηγίες και ετεροκαθορισμένα πλαίσια, αλλά θα πρέπει να θεμελιώνεται στη στρατηγική ενός αξιόπιστου Εθνικού Χωροταξικού Σχεδίου, στα στοιχεία ενός Ολοκληρωμένου Αναπτυξιακού Εθνικού Κτηματολογίου και σε ειδικές συστηματικές μελέτες υποδομής της ανάπτυξης της (Ολοκληρωμένες Αποδόσεις της φυσικής και της κοινωνικοοικονομικής της πραγματικότητας).
- Ότι η μονοδιάστατη, συγκεντρωτική και αποσπασματική οικονομική ανάπτυξη των αστικών κέντρων της δεν συνιστά ταυτοχρόνως και πραγματική ανάπτυξη για την όλη φτώχη, ορεινή, ακριτική Ελληνική Περιφέρεια της Ηπείρου, την συνεχώς εγκαταλειπόμενη ενδοχώρα της και τους ανθρώπους της.
- Ότι μια επιλογή ληστρικής εκμετάλλευσης του «συγκριτικού πλεονεκτήματος» της Ηπείρου (π.χ. μοναδικό ορεινό φυσικό περιβάλλον και πολιτισμός), στ' αχνάρια του μοντέλου, των μεγεθών και των ποιοτήτων μονοδιάστατης ανάπτυξης του μαζικού τουρισμού των νησιών και των παραλιακών περιοχών της χώρας, θα είναι μακροπρόθεσμα πράξη αυτοκτονίας, παρά την ελκυστικότητα κάποιων αμέσως ορατών βραχυπρόθεσμων κερδών ορισμένων ομάδων πληθυσμού.
- Ότι η άκριτη μίμηση και συμμόρφωση προς τους γενικούς και κύριους στόχους της στρατηγικής της Ε.Ε. για την κατά πλήρη προτεραιότητα ενίσχυση της ανταγωνιστικότητας των επιχειρήσεων, της επιχειρηματικότητας, της καινοτομίας και των ευέλικτων μορφών εργασίας, στον αστερισμό της κοινωνίας (αγοράς) της πληροφορίας, είναι α-νόητη στις συγκεκριμένες συνθήκες και ιδιαιτερότητες της φυσικής και της κοινωνικοοικονομικής πραγματικότητας της Ηπείρου.
- Ότι η εφαρμογή των πολιτικών της «βιώσιμης» ή «αειφόρου» ανάπτυξης από το 1987 που διατυπώθηκε με μια εξαιρετικά αξιόπιστη ανάλυση στην έκθεση Brundtland (Our Common Future) και το 1992 που μετατράπηκε στο μοντέρνο ιδεολόγημα της παγκοσμιοποίησης των αγορών στη διάσκεψη κορυφής του Ο.Η.Ε. στο Ρίο, με πυρήνα την ανταγωνιστικότητα, μέχρι το 2002 στη διάσκεψη κορυφής του Γιοχάνεσμπουργκ που επανεκτιμήθηκαν, οδήγησε σύμφωνα με τα στοιχεία των εκθέσεων του Ο.Η.Ε. για την ανθρώπινη ανάπτυξη (U.N.D.P. 2003):
 - στην αύξηση και επέκταση της φτώχειας (ακόμα και στις βιομηχανικά αναπτυγμένες χώρες),
 - στην επιτεινόμενη καταστροφή του περιβάλλοντος (φαινόμενο θερμοκηπίου, πλανητικές κλιματικές μεταβολές, ακραία καιρικά φαινόμενα και καταστροφές, ρύπανση θαλασσών και ατμόσφαιρας κ.λπ.),

- στην διασπάθιση των μη ανανεώσιμων φυσικών διαθεσίμων και την εκτίναξη της τιμής του πετρελαίου, (λόγω πολεμικών επεμβάσεων, πρόκλησης τοπικών εμφυλίων συρράξεων και ανάγκης διατήρησης της ηγεμονίας της μόνης υπερδύναμης και του αναπτυξιακού καταναλωτικού μοντέλου των βιομηχανικά αναπτυγμένων χωρών και των αναπτυσσομένων οικονομικών τήγρων της Άπω Ανατολής).

4.2. Ολοκληρωμένες Αποδόσεις της Φυσικής και της Κοινωνικοοικονομικής Πραγματικότητας της Περιφέρειας Ηπείρου

Μετά την διεξοδική συζήτηση και ανάλυση των σχετικών επιχειρημάτων και την συναπόφαση των κύριων υποκειμένων της ανάπτυξης της Ηπείρου για τον σκοπό Αξιοβίωτης Ολοκληρωμένης της Ανάπτυξης, είναι απαραίτητη:

η διερεύνηση, η συλλογή, η απογραφή, η καταγραφή, η χαρτογράφηση, ο έλεγχος αξιοπιστίας και η συστηματική παρακολούθηση των στοιχείων, χαρακτηριστικών και φαινομένων τα οποία προσδιορίζουν ποσοτικά και ποιοτικά, στις τρέχουσες πολιτικές και κοινωνικοοικονομικές συνθήκες, με συγκεκριμένη χωρική/τοπική αναφορά, τα πραγματικά φυσικά και ανθρώπινα διαθέσιμα της Ηπείρου, τις πολυδιάστατες σχέσεις, αλληλεπιδράσεις και αλληλεξαρτήσεις τους και τις τάσεις μεταβολών τους δια μέσου του χρόνου.

Και σ' αυτή τη φάση της αναπτυξιακής διαδικασίας, ουσιαστική προϋπόθεση είναι η επιδίωξη με επιστημονοτεχνικά επιχειρήματα και η κατάκτηση συναντίληψης, συνειδητοποίησης και κατανόησης από τη Γενική Γραμματεία της Περιφέρειας Ηπείρου, τις Νομαρχιακές Αυτοδιοικήσεις, τους Οργανισμούς Τοπικής Αυτοδιοίκησης, τους κοινωνικούς και επιστημονικούς φορείς, τα Πανεπιστήμια, τα Τ.Ε.Ι. και τα Ερευνητικά Κέντρα, τις οργανώσεις επαγγελματιών και εργαζομένων, τις αγροτικές συνεταιριστικές οργανώσεις, αλλά και τις συλλογικές πρωτοβουλίες και κινήσεις πολιτών και αποδήμων της όπου γης:

- Ότι, όσο πιο ακριβή, πραγματικά, αξιόπιστα και διαρκώς ενημερούμενα είναι τα στοιχεία των Ολοκληρωμένων Αποδόσεων σε περιφερειακό (μικρή κλίμακα), νομαρχιακό (μέση κλίμακα) και τοπικό (μέση και μεγάλη κλίμακα) επίπεδο, τόσο πιο επαρκώς θεμελιωμένες και ασφαλώς τεκμηριωμένες μπορούν να είναι οι αναπτυξιακές πολιτικές και τα σχετικά προγράμματα της Περιφέρειας.
- Ότι είναι δυνατή και εφικτή αλλά και πρωτεύουσα υποχρέωσή τους, η σύνταξη των μελετών των Ολοκληρωμένων Αποδόσεων της Περιφέρειας, ακόμη και χωρίς κρατική χρηματοδότηση, με την κατάλληλη αξιοποίηση των δυνατοτήτων, των μεθόδων και των τεχνολογιών αιχμής της φωτοερμηνείας, της τηλεπισκόπησης, των ψηφιακών επεξεργασιών δορυφορικών τηλεπισκοπικών απεικονίσεων, των Γεωγραφικών Συστημάτων Πληροφοριών (G.I.S.) και των Συστημάτων Γεωδαιτικού Εντοπισμού (G.P.S.) από το επιστημονοτεχνικό δυναμικό της, που θα αξιοποιεί τον διατιθέμενο εξοπλισμό και τις σχετικές καθημερινές ραγδαίες εξελίξεις της έρευνας και της τεχνολογίας.

Οι βασικές αυτές μελέτες υποδομής της Αξιοβίωτης Ολοκληρωμένης Ανάπτυξης θα πρέπει να παντρεύονται οργανικά και να συμπληρώνονται, με τα πορίσματα ειδικών επιτοπίων δειγματοληψιών, ερευνών και ελέγχων, με συνεκτίμηση της αυτόχθονης εμπειρίας και σοφίας των μόνιμων κατοίκων, με την εθελοντική συμβολή των μαθητών και των δασκάλων όλων των βαθμίδων της δημόσιας παιδείας, αλλά και των επιστημονικών και κοινωνικών φορέων και των οργανώσεων των επαγγελματιών και των εργαζομένων στα πεδία αρμοδιότητάς τους.

4.3. Ανάλυση των στοιχείων τα οποία συγκροτούν την Φ. και ΚΟ.Π. της Ηπείρου

Μετά τις Ολοκληρωμένες Αποδόσεις της κατάστασης των μεγεθών, των ποιοτήτων και των τάσεων μεταβολών δια μέσου του χρόνου των στοιχείων της Φ. και ΚΟ.Π. της Ηπείρου, με παράλληλη αξιοποίηση των σχετικών ιστορικών, στατιστικών, βιβλιογραφικών,

κλιματολογικών στοιχείων, των απαντήσεων ειδικών ερωτηματολογίων, της απειρίας μετρητικών και ποιοτικών πληροφοριών για την Περιφέρεια της Ηπείρου από εφαρμογές μεθόδων και τεχνικών φωτοερμηνείας, τηλεπισκόπησης και ψηφιακών επεξεργασιών τηλεπισκοπικών απεικονίσεων και με βάση τα πορίσματα ειδικών ερευνών και μελετών κ.λπ. προχωρούμε στην ανάλυση και τον προσδιορισμό των πραγματικών δυνάμεων, δυνατοτήτων και προοπτικών ανάπτυξης της Ηπείρου αλλά και των αντικειμενικών περιορισμών της.

Συγκεκριμένα, στη φάση αυτή πραγματοποιείται:

η διερεύνηση, η εκτίμηση και η αξιολόγηση των μεγεθών, των ποιοτήτων και των διαλεκτικών σχέσεων:

- των πραγματικών προβλημάτων της,
- των αντικειμενικών και των «δυνάμει» αναπτυξιακών δυνατοτήτων (προοπτικών) της Περιφέρειας Ηπείρου και
- των πραγματικών περιορισμών για την Ολοκληρωμένη της Ανάπτυξη, (φυσικών, δημογραφικών, γεωπολιτικών, θεσμικών, νομοθετικών, κανονιστικών, οργανωτικο-διοικητικών κ.λπ.)

και η τεκμηρίωση προτάσεων:

- για λεπτομερέστερες/ειδικότερες/ακριβέστερες Ολοκληρωμένες Αποδόσεις της Φ. και ΚΟ.Π. συγκεκριμένων περιοχών ή συγκεκριμένων φυσικών διαθεσίμων με τοπική αναφορά,
- για συγκεκριμένες λεπτομερέστερες έρευνες και μελέτες αντιμετώπισης των ειδικών προβλημάτων,
- για χρηματοδότηση και υλοποίηση των μελετών αυτών.

4.4. Διατύπωση και τεκμηρίωση εναλλακτικών αναπτυξιακών σεναρίων Ολοκληρωμένης Ανάπτυξης της Ηπείρου

Με βάση την ανάλυση των στοιχείων της 3ης φάσης και με συμμετοχή όλων των φορέων της Περιφέρειας Ηπείρου επιχειρείται:

- η διατύπωση και τεκμηρίωση εναλλακτικών σεναρίων Ολοκληρωμένης Ανάπτυξης της Ηπείρου με συγκεκριμένη χωρική αναφορά, με συνεκτίμηση και των αντιλήψεων, των επιθυμιών και των προτάσεων των φορέων των μόνιμων κατοίκων και των αποδήμων της,
- η διερεύνηση των πιθανών πηγών χρηματοδότησης κάθε σεναρίου (τοπικών, νομαρχιακών, περιφερειακών, εθνικών και ευρωπαϊκών),
- η διερεύνηση των διαθεσιμοτήτων των μόνιμων κατοίκων, των αποδήμων και των φορέων τους να αναλάβουν συγκεκριμένες πρωτοβουλίες και ευθύνες και να συνεισφέρουν ηθικά και υλικά σ' όλα τα επίπεδα, στην υλοποίηση κάθε σεναρίου,
- η διερεύνηση των συνεπειών των συγκεκριμένων δράσεων του κάθε σεναρίου σε κάθε μια από τις υπόλοιπες σε οικονομικό, κοινωνικό, πολιτικό, πολιτισμικό, τεχνικό/τεχνολογικό και περιβαλλοντικό επίπεδο, με συγκεκριμένες χωρικές αναφορές,
- η διεπιστημονική κατ' αρχήν στάθμιση και αξιολόγηση, των κοινά αποδεκτών θετικών και των αρνητικών στοιχείων του κάθε σεναρίου, τόσο στο πλαίσιο του, όσο και σε σχέση με τα άλλα σενάρια.

4.5. Διερεύνηση των προβλημάτων, των δυνατοτήτων υλοποίησης και των περιορισμών κάθε σεναρίου

Με βάση τα στοιχεία και τα πορίσματα της 4ης φάσης απαιτείται και επιδιώκεται:

- η συναντίληψη, η συνειδητοποίηση και η κατανόηση από την Περιφέρεια, τις Νομαρχιακές και Τοπικές Αυτοδιοικήσεις και τους φορείς των κατοίκων και των αποδήμων, όλων των προβλημάτων, (οικονομικών, κοινωνικών, πολιτικών,

πολιτισμικών, τεχνικών/τεχνολογικών και περιβαλλοντικών) για την υλοποίηση κάθε σεναρίου,

- η ανάλυση και τεκμηρίωση των πραγματικά διαθέσιμων (στην Περιφέρεια και για την Περιφέρεια) δυνάμεων και δυνατοτήτων (ανθρωπίνων και φυσικών) για την υλοποίηση του κάθε σεναρίου με συγκεκριμένη τοπική αναφορά και
- η επισήμανση και κατανόηση, των αντικειμενικών περιορισμών, εσωτερικών και εξωτερικών, (ενδοπεριφερειακών, διαπεριφερειακών, εθνικών, ευρωπαϊκών και διεθνικών), οι οποίοι πολυδιάστατα επηρεάζουν και θα επηρεάσουν την τύχη, τα μεγέθη, τις ποιότητες και τα αποτελέσματα εφαρμογής του κάθε σεναρίου.

4.6. Προεκτίμηση και αξιολόγηση του ισοζυγίου των θετικών και αρνητικών στοιχείων του κάθε σεναρίου και επιλογή του βέλτιστου, για την Ολοκληρωμένη Ανάπτυξη ολόκληρης της Περιφέρειας Ηπείρου

Με βάση τα στοιχεία και τα πορίσματα των πέντε πρώτων φάσεων της μεθοδολογίας για την Ολοκληρωμένη Ανάπτυξη της Ηπείρου είναι απαραίτητη και επιδιώκεται:

- η ομοφωνία ή – τουλάχιστον – η ευρύτερη δυνατή συμφωνία στα θετικά και τα αρνητικά στοιχεία κάθε σεναρίου στο πλαίσιο των αρχών και αξιών της Ολοκληρωμένης Ανάπτυξης της Ηπείρου για κάθε γωνιά της, για όλους τους κατοίκους της, για τους αποδήμους που θα θελήσουν να την ξαναζωντανέψουν επιστρέφοντας, αλλά και για τους πολίτες των αστικών κέντρων, (και όχι τους κερδοσκόπους «επενδυτές») που θα θελήσουν να εγκατασταθούν, να εργασθούν και να ζήσουν ειρηνικά και δημιουργικά, σ' έναν από τους τελευταίους αλώβητους φυσικούς και πολιτισμικούς παραδείσους του πλανήτη μας, στον οποίο η φιλοσοφία ότι το «μικρό», το «γνήσιο», το «αυθεντικό» το «καθαρό» και το «μετρημένο» κάνουν τη ζωή μας αξιοβίωτη αποκτά την απόλυτη υπόσταση,
- η επιλογή του βέλτιστου σεναρίου για την Ολοκληρωμένη Ανάπτυξη της Ηπείρου με τη μέγιστη δυνατή συμφωνία,
- η δημιουργία των προϋποθέσεων συστηματικής και τεκμηριωμένης σύνταξης, προώθησης και έγκρισης της χρηματοδότησης των σχετικών προτάσεων, σχεδίων και προγραμμάτων ανάπτυξης σε τοπικό, νομαρχιακό, περιφερειακό, εθνικό και ευρωπαϊκό επίπεδο, με αξιοποίηση όλων των σχετικών διαδικασιών, δυνατοτήτων, εργαλείων και πρωτοβουλιών αλλά και της εθελοντικής συμβολής των τοπικών φορέων και των πρωτοβουλιών και συλλογικοτήτων των πολιτών.

4.7. Εφαρμογή του βέλτιστου σεναρίου Ολοκληρωμένης Ανάπτυξης της Περιφέρειας Ηπείρου. Συστηματική παρακολούθηση, Έλεγχος και Ανάδραση

Κατά τη φάση αυτή πραγματοποιείται:

- η εφαρμογή των προγραμμάτων, σχεδίων και δράσεων του βέλτιστου σεναρίου, (το οποίο μπορεί να συνθέτει και απαραίτητες συμβατές δράσεις και άλλων σεναρίων), με συγκεκριμένη χρονική και χωρική αναφορά,
- η συστηματική παρακολούθηση και ο έλεγχος της υλοποίησής τους, (τήρηση επιμέρους χρονοδιαγραμμάτων και ροής χρηματοδοτήσεων, ολοκλήρωση σταδίων εθελοντικής συμβολής τοπικών φορέων, σχολικών μονάδων, Α.Ε.Ι., Τ.Ε.Ι., επιμελητηρίων κ.λ.π.),
- η διαπίστωση των κάθε φύσης προβλημάτων εφαρμογής, τα οποία ανακύπτουν σε συνθήκες πράξης, η διερεύνηση των μεγεθών και των ποιοτήτων τους, η εκτίμηση της σημασίας τους και η ανάληψη με συλλογικές συμμετοχικές διαδικασίες, των απαραίτητων πρωτοβουλιών ανάδρασης.

5. Από της θεωρία στην πράξη. Προβλήματα, Δυνατότητες και Περιορισμοί

Αν η Αξιοβίωτη Ολοκληρωμένη Ανάπτυξη της Ηπείρου είναι μια αντικειμενικά, ολιστικά και πραγματικά, πολυδιάστατα καλύτερη πραγματικότητα από τη σημερινή, το ασφαλέστερο ακριβέστερο και πιο αξιόπιστο θεμέλιό της είναι αυτονοήτως η βέλτιστη δυνατή γνώση και κατανόηση όλων των στοιχείων τα οποία συγκροτούν την υφιστάμενη σήμερα "πραγματική" της πραγματικότητα, χωρίς τις ψιμυθιώσεις και τις ηθελημένες ή αθέλητες μεταμφιέσεις της από έωλες στατιστικές, από τα πάνω κεντρικές εναλλασσόμενες κυβερνητικές ωραιοποιήσεις και αντιπολιτευτικές καταστροφολογίες και αντίστοιχες "αναπτυξιακές" πολιτικές. Έτσι, προχωρήσαμε στο Μετσόβιο Κέντρο Διεπιστημονικής Έρευνας (ΜΕ.Κ.Δ.Ε.) του Ε.Μ.Π. για την προστασία και ανάπτυξη του ορεινού περιβάλλοντος και των τοπικών Ευρωπαϊκών πολιτισμών, στη διερεύνηση ορισμένων καταλυτικής σημασίας στοιχείων της "πραγματικής" πραγματικότητας της ορεινής Ηπείρου με βάση τις απαντήσεις στο παρακάτω ερωτηματολόγιο το οποίο συζητήσαμε στο πλαίσιο της εισήγησής μου στο 3^ο Συνέδριό μας για την "Ολοκληρωμένη Ανάπτυξη στις Ορεινές Περιοχές. Θεωρία και Πράξη» το 2001 (Ρόκος 2004).

Συγκεκριμένα, το παρακάτω ερωτηματολόγιο απεστάλη σε όλους τους Καποδιστριακούς Δήμους και Κοινότητες της Ηπείρου με ένα τουλάχιστον ορεινό Δημοτικό ή Κοινοτικό Διαμέρισμα. Επίσης για λόγους διασταύρωσης και ελέγχου της αξιοπιστίας των απαντήσεων που δόθηκαν από τις Δημοτικές και Κοινοτικές αρχές, φοιτητές του Ε.Μ.Π. με καταγωγή από την Ήπειρο, ένας έμπειρος διπλωματούχος Αγρονόμος Τοπογράφος Μηχανικός συνεργάτης του ΜΕ.Κ.Δ.Ε. του Ε.Μ.Π. και η Πανηπειρωτική Συνομοσπονδία Ελλάδας, με επιτόπιες επισκέψεις και συζητήσεις με τους μόνιμους κατοίκους, συμπλήρωσαν και αυτοί το ερωτηματολόγιο.

Σε σύνολο 76 Δήμων με 581 Δημοτικά/Κοινοτικά Διαμερίσματα τα οποία συγκροτούν την Περιφέρεια Ηπείρου, οι 67 είναι ορεινοί με 444 ορεινά Δημ./Κοιν. Διαμερίσματα και απαντήθηκαν ερωτηματολόγια για 55 Δήμους με 379 ορεινά Δημ./Κοιν. Διαμερίσματα.

Συνολικά 283 (σε σύνολο 444) ορεινά Δημ./Κοιν. Διαμερίσματα συμπλήρωσαν το ερωτηματολόγιο, ο Διπλωματούχος Αγρονόμος Τοπογράφος Μηχανικός συμπλήρωσε το ερωτηματολόγιο για 234 ορεινά Δημ./Κοιν. Διαμερίσματα, οι φοιτητές συμπλήρωσαν το ερωτηματολόγιο για 71 ορεινά Δημ./Κοιν. Διαμερίσματα και η Πανηπειρωτική Συνομοσπονδία Ελλάδας συμπλήρωσε το ερωτηματολόγιο για 11 ορεινά Δημ./Κοιν. Διαμερίσματα.

ΕΡΩΤΗΜΑΤΟΛΟΓΙΟ ΑΠΟΓΡΑΦΗΣ ΤΗΣ "ΠΡΑΓΜΑΤΙΚΗΣ" ΠΡΑΓΜΑΤΙΚΟΤΗΤΑΣ ΤΗΣ ΗΠΕΙΡΟΥ

| | | | | | |
|----|--|-----------------------------|------------------|-----------------------------|--------------|
| 1. | Πόσοι κάτοικοι διαμένουν μόνιμα στο χωριό σας; | | | | |
| 2. | 0-12: | 12-18: | 18-30: | 30-60: | 60 και πάνω: |
| 3. | Πόσους κατοίκους έχει το χωριό το Σαββατοκύριακο; | | | | |
| 4. | Πότε είναι τα πανηγύρια του χωριού, οι γιορτές κ.λπ. | | | | |
| | Γιορτή 1: | Ημερ.: .../.../..... | Γιορτή 2 | Ημερ.: .../.../..... | |
| | Γιορτή 3: | Ημερ.: .../.../..... | Γιορτή 4: | Ημερ.: .../.../..... | |
| 5. | Πόσους κατοίκους έχει το χωριό τις ημέρες του πανηγυριού των γιορτών κ.λπ.; | | | | |
| | Γιορτή 1: | Γιορτή 2: | Γιορτή 3: | Γιορτή 4: | |
| 6. | Πόσους κατοίκους έχει το χωριό τις ημέρες του Πάσχα; | | | | |
| 7. | Πόσους κατοίκους έχει το χωριό τις ημέρες των Χριστουγέννων; | | | | |
| 8. | Πόσους κατοίκους έχει το χωριό κατά τη διάρκεια του καλοκαιριού και για πόσες μέρες; | | | | |

-
9. Πόσα παιδιά μέχρι 10 ετών έχει το χωριό;
-
10. Ποιος είναι ο μέγιστος πληθυσμός του χωριού και για πόσο χρονικό διάστημα;
-
11. Πόσους μετανάστες έχει το χωριό στην Αθήνα και στις πόλεις της Ελλάδος;
-
12. Ποιος είναι ο κύριος προορισμός της εσωτερικής μετανάστευσης;
-
13. Πόσους μετανάστες έχει το χωριό στο εξωτερικό;
-
14. Ποιος είναι ο κύριος προορισμός της εξωτερικής μετανάστευσης;
-
15. Πόσους οικονομικούς μετανάστες έχει το χωριό;
-
16. Ποια είναι η κύρια δραστηριότητα των οικονομικών μεταναστών;
-
17. Ποια είναι τα επαγγέλματα των μόνιμων κατοίκων του χωριού;
Επάγ. 1: **Επάγ. 2:** **Επάγ. 3:** **Επάγ. 4:** **Επάγ. 5:**
-
18. Ποια είναι η κύρια δραστηριότητα του χωριού; (κτηνοτροφική, δασική, γεωργική, τουριστική, άλλη και ποια)
-
19. Πόσοι μόνιμοι κάτοικοι ασχολούνται μ' αυτή;
-
20. Πόσα σπίτια έχει το χωριό;
-
21. Πόσα σπίτια κατοικούνται μόνιμα;
-
22. Πόσα σπίτια είναι σε καλή κατάσταση και κατοικούνται περιοδικά;
-
23. Πόσα άλλα σπίτια είναι σε καλή κατάσταση;
-
24. Πόσα σπίτια μπορούν να αποκατασταθούν και να αξιοποιηθούν;
-
25. Ποιες είναι οι συγκεκριμένες ανάγκες που αν ικανοποιούνταν θα συνέβαλαν στο να γυρίσουν οι απόδημοι συμπατριώτες σας;
-
26. Τι θα επιθυμούσατε να γίνει στο χωριό ώστε να βελτιωθεί το επίπεδο και η ποιότητα ζωής των κατοίκων του;
-
27. Τι θα έπρεπε να γίνει ώστε να υπάρχει ζωή στο χωριό όλο το χρόνο;
-
28. Έχει παραδοσιακό χαρακτήρα ο οικισμός του χωριού;
-
29. Ποια είναι τα ιδιαίτερα χαρακτηριστικά του χωριού; (παλιές εκκλησίες, φυσικές καλλονές, παραδοσιακά σπίτια, αρχαιολογικοί τόποι, ιστορικές τοποθεσίες, παραδοσιακή μουσική, χοροί, προϊόντα ποιότητας και ποια κλπ.)

(Η Εθνική Στατιστική Υπηρεσία Ελλάδος (Ε.Σ.Υ.Ε.) χαρακτηρίζει ως ορεινές Κοινότητες εκείνες των οποίων η εδαφική επιφάνεια είναι πολύ κεκλιμένη και κατ' εξοχήν ανώμαλη, χωρίζεται δε από χαράδρες ή καλύπτεται από ορεινούς όγκους οι οποίοι δημιουργούν πολλαπλές και βαθιές εδαφικές πτυχώσεις με υψομετρικές διαφορές μεγαλύτερες από 400 μέτρα. Επίσης όλες εκείνες τις Κοινότητες που η εδαφική τους επιφάνεια ή μεγάλο μέρος της βρίσκεται σε υψόμετρο ανώτερο από 800 μέτρα από την επιφάνεια της θάλασσας.

Για την έρευνά μας στην Ήπειρο σχετικά με τα προβλήματα, τις δυνατότητες και τους περιορισμούς των ορεινών Δήμων και Κοινοτήτων της ακολουθήθηκε η σχετική οδηγία της ΕΟΚ: «Στις *Ορεινές περιοχές* εντάσσονται Δήμοι, Κοινότητες και Οικισμοί που έχουν τις ακόλουθες προϋποθέσεις:

(α) η κτηματική τους έκταση βρίσκεται σε υψόμετρο πάνω από 800 μέτρα,

(β) η κτηματική τους έκταση βρίσκεται μεταξύ 600-800 μέτρων και οι κλίσεις του εδάφους είναι τουλάχιστον 16%,

(γ) η κτηματική τους έκταση βρίσκεται σε υψόμετρο κάτω από 600 μέτρα με κλίσεις εδάφους τουλάχιστον 20%.» (Οδηγία 75/268/ΕΟΚ).

Αξιοποιήθηκε δε ο σχετικός κατάλογος της Οδηγίας 85/148/ΕΟΚ, στον οποίο κατονομάζονται όλα τα ορεινά Δημοτικά και Κοινοτικά Διαμερίσματα της Ελλάδας σύμφωνα με τον ορισμό της Οδηγίας 75/268/ΕΟΚ.

Εάν ένας Δήμος, Κοινότητα ή Οικισμός υπάγεται σε μία από τις παραπάνω περιπτώσεις σε ποσοστό κτηματικής έκτασης τουλάχιστον 80% ή το άθροισμα των εκτάσεων των περιπτώσεων (α), (β), (γ) είναι τουλάχιστον 80% επί του συνόλου της κτηματικής τους έκτασης, τότε σύμφωνα με την οδηγία αυτή είναι δυνατόν να προταθεί για ένταξη στις ορεινές περιοχές).

5.1 Επεξεργασίες των απαντήσεων στο ερωτηματολόγιο και σχετικά αποτελέσματα

5.1.1 Μόνιμος πληθυσμός και πληθυσμός τις γιορτές και τα σαββατοκύριακα

Στις επεξεργασίες για τον μόνιμο πληθυσμό και τον πληθυσμό των Ορεινών Δήμων και Κοινοτήτων της έρευνας, λήφθηκαν υπόψη μόνο όσες απαντήσεις στο ερωτηματολόγιο από τους Δήμους και τις Κοινότητες κρίθηκαν αξιόπιστες με βάση και τα στοιχεία τα οποία συνelέγησαν και από τις υπόλοιπες πηγές.

Πίνακας 1: Μόνιμος πληθυσμός και πληθυσμός των Ορεινών Δημοτικών και Κοινοτικών Διαμερισμάτων της έρευνας, τα σαββατοκύριακα, τις γιορτές, τα μεγάλα πανηγύρια και το καλοκαίρι.

| Νομός | Σύνολο Ορεινών Δημ./Κοιν. Διαμερισμάτων της έρευνας* | Σύνολο Ορεινών Δημ./Κοιν. Διαμερισμάτων του Νομού | Σύνολο Ορεινών Δήμων-Κοινοτήτων της έρευνας* | Σύνολο Ορεινών Δήμων-Κοινοτήτων του Νομού |
|---------------------|--|---|--|---|
| Αρτας* | 27 | 52 | 6 | 11 |
| Θεσπρωτίας* | 22 | 78 | 4 | 9 |
| Ιωαννίνων* | 206 | 271 | 28 | 39 |
| Πρεβέζης* | 27 | 43 | 6 | 8 |
| Σύνολο Περιφέρειας* | 282 | 444 | 44 | 67 |

*που απάντησαν στη συγκεκριμένη ερώτηση

| Νομός | Στοιχεία από Ε.Σ.Υ.Ε. | Στοιχεία από Δήμους-Κοινότητες | | | | | |
|---------------------|-----------------------|--------------------------------|----------------------------|---------------------------------------|-------------------------------|--|-------------------------------------|
| | Μόνιμοι κάτοικοι | Μόνιμοι κάτοικοι | Κάτοικοι τα σαββατοκύριακα | Κάτοικοι τις ημέρες των Χριστουγέννων | Κάτοικοι τις ημέρες του Πάσχα | Κάτοικοι τις ημέρες του κυριό-τερου πανηγυριού | Κάτοικοι τις ημέρες του καλοκαιριού |
| Αρτας* | 11543 | 9985 | 11265 | 14620 | 20205 | 34020 | 25235 |
| Θεσπρωτίας* | 3086 | 2857 | 2780 | 3830 | 4970 | 14850 | 5578 |
| Ιωαννίνων* | 30763 | 24727 | 31123 | 39816 | 54959 | 90849 | 63813 |
| Πρεβέζης* | 12311 | 11271 | 12125 | 15920 | 20780 | 57400 | 33600 |
| Σύνολο Περιφέρειας* | 57703 | 48840 | 57293 | 74186 | 100914 | 197119 | 128226 |

*στα Ορεινά Δημ./Κοιν. Διαμερίσματα τα οποία απάντησαν στη συγκεκριμένη ερώτηση

Στο σύνολο των Ορεινών Δημ./Κοιν. Διαμερισμάτων της Περιφέρειας Ηπείρου και με βάση τις απαντήσεις που έλαβε το ΜΕ.Κ.Δ.Ε. του Ε.Μ.Π. από τους Ορεινούς Δήμους και Κοινότητες οι οποίοι συμμετείχαν στην έρευνα, επιβεβαιώθηκε το μεγάλο πρόβλημα εγκατάλειψης που αντιμετωπίζουν οι ορεινές περιοχές της Ελλάδας και ειδικότερα της Ηπείρου (πίνακας 1), αλλά και οι "ενέσεις ζωής" τους, με τις περιοδικές επανακάμψεις των εκπατρισμένων κατοίκων τους τα σαββατοκύριακα, τις γιορτές, τα μεγάλα πανηγύρια και το καλοκαίρι.

Οι ποσοτικές, χωρικές, γεωγραφικές και ποιοτικές διαφοροποιήσεις τους, οι ρυθμοί και η εποχικότητά τους, δίνουν ενδιαφέροντα στοιχεία για τη θεμελίωση σχεδιασμών επέκτασης και ανάπτυξης των σχετικών δυνατοτήτων και προοπτικών.

Επιπλέον, όπως ήταν αναμενόμενο, η σύγκριση των μεγεθών του μόνιμου πληθυσμού σύμφωνα με τις απαντήσεις των Δήμων και των Κοινοτήτων με τα αντίστοιχα στοιχεία της Ε.Σ.Υ.Ε. επιβεβαίωσε την αρχική μας υπόθεση ότι ο πραγματικός πληθυσμός που κατοικεί στις ορεινές περιοχές είναι σημαντικά μικρότερος από αυτόν που καταγράφεται από την Ε.Σ.Υ.Ε., εάν δεχθούμε ότι τα στοιχεία που δίνουν οι Δήμοι και οι Κοινότητες σε "ανύποπτο" χρόνο (μακριά απ' τις στατιστικές απογραφές) και σε "ουδέτερο" (πανεπιστημιακό) φορέα είναι περισσότερο αξιόπιστα. Επομένως τα στοιχεία της Ε.Σ.Υ.Ε. δεν απεικονίζουν την πραγματική κατάσταση της κοινωνικής πραγματικότητας των ορεινών περιοχών της Περιφέρειας Ηπείρου (για τους γνωστούς λόγους) κατά τη διενέργεια των εθνικών απογραφών.

Τέλος, τα μεγέθη της επισκεψιμότητας στις περιοχές της έρευνας τα Σαββατοκύριακα, το Πάσχα, τις ημέρες του μεγάλου πανηγυριού και ιδιαίτερα το Καλοκαίρι, οδηγούν στο συμπέρασμα ότι οι μετανάστες από την περιοχή σε άλλα μέρη της Ελλάδας αλλά και το εξωτερικό, διατηρούν ισχυρούς δεσμούς με τον τόπο καταγωγής τους, αλλά και με τις φυσικές, περιβαλλοντικές και πολιτισμικές καταβολές και αναφορές τους. Και αυτό αποτελεί θεμελιακής σημασίας στοιχείο υποδομής των σχεδιασμών Ολοκληρωμένης Ανάπτυξης της Ηπείρου, στο βαθμό που σηματοδοτεί δυνατότητες επέκτασης, εμβάθυνσης και πολυδιάστατης αξιοποίησης των δεσμών αυτών στις κάθε φορά συγκεκριμένες συνθήκες.

5.1.2 Ηλικίες μόνιμων κατοίκων

Και στις επεξεργασίες των απαντήσεων για τις ηλικίες των μόνιμων κατοίκων των Ορεινών Δήμων και Κοινοτήτων της έρευνας, λήφθηκαν υπόψη μόνο εκείνες από τους Δήμους και τις Κοινότητες οι οποίες κρίθηκαν αξιόπιστες με βάση και τα στοιχεία που είχαμε συλλέξει και από τις υπόλοιπες πηγές (πίνακας 2).

Όπως προκύπτει από το διάγραμμα 1 στο οποίο απεικονίζεται η ηλικιακή κατανομή των μόνιμων κατοίκων των Ορεινών Δημ./Κοιν. Διαμερισμάτων της έρευνας, εκτός από την εγκατάλειψη, η γήρανση του πληθυσμού αποτελεί επίσης πρόβλημα μείζονος σημασίας για τις ορεινές περιοχές της Ηπείρου, όπως άλλωστε συμβαίνει και σε ολόκληρη την Ελλάδα. Σε όλους τους Νομούς της Ηπείρου τα ποσοστά μόνιμων κατοίκων με ηλικία άνω των 60 ετών είναι ιδιαίτερα μεγάλα, με τα μεγαλύτερα ποσοστά να εμφανίζονται στους νομούς Ιωαννίνων και Άρτας (49,4% και 45,2% αντίστοιχα).

Επομένως για την Ολοκληρωμένη Ανάπτυξη των ορεινών περιοχών της Ηπείρου πρέπει να δοθεί προτεραιότητα συστηματικών και ολιστικής φύσης παρεμβάσεων και δράσεων, όχι μόνο γενικά για τη συγκράτηση του τοπικού πληθυσμού αλλά πρωτίστως για τη συγκράτηση και/ή την προσέλκυση των νέων.

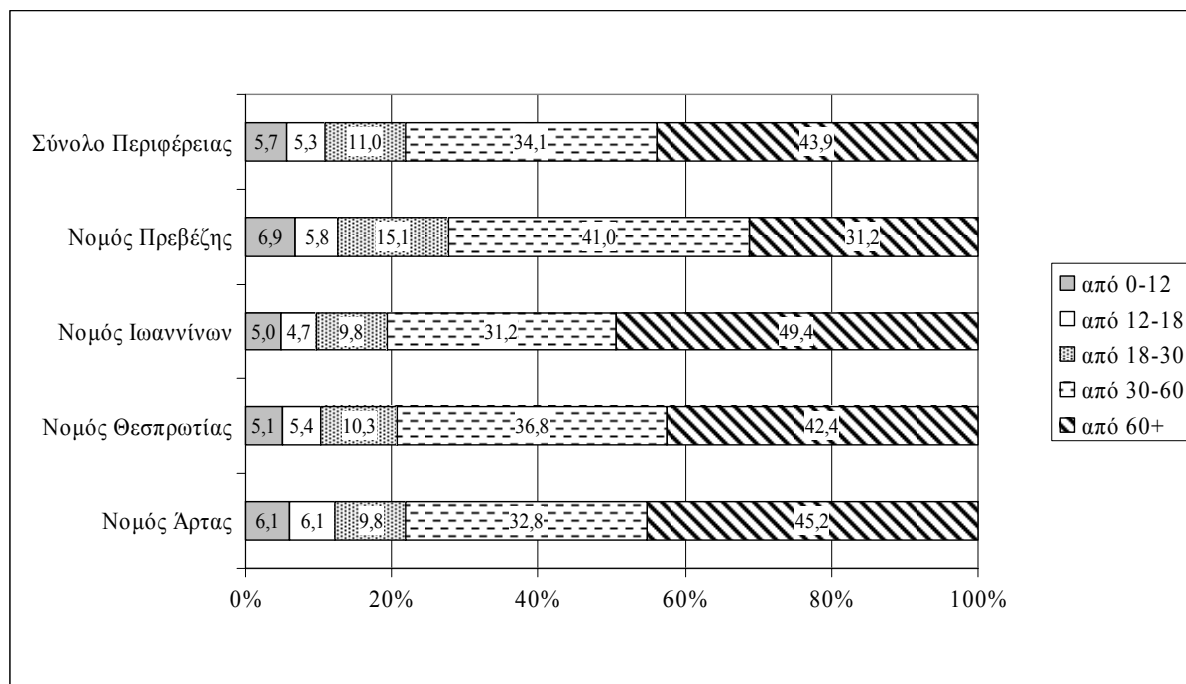
Πίνακας 2: Ηλικίες του μονίμου πληθυσμού των Ορεινών Δημοτικών και Κοινοτικών Διαμερισμάτων της έρευνας.

| Νομός | Σύνολο Ορεινών Δημ./Κοιν. Διαμερισμάτων της έρευνας* | Σύνολο Ορεινών Δημ./Κοιν. Διαμερισμάτων του Νομού | Σύνολο Ορεινών Δήμων – Κοινοτήτων της έρευνας* | Σύνολο Ορεινών Δήμων – Κοινοτήτων του Νομού |
|---------------------|--|---|--|---|
| Αρτας* | 27 | 52 | 6 | 11 |
| Θεσπρωτίας* | 22 | 78 | 4 | 9 |
| Ιωαννίνων* | 195 | 271 | 25 | 39 |
| Πρεβέζης* | 25 | 43 | 6 | 8 |
| Σύνολο Περιφέρειας* | 269 | 444 | 41 | 67 |

*που απάντησαν στη συγκεκριμένη ερώτηση

| Νομός | Στοιχεία από Δήμους-Κοιότητες για τις ηλικίες | | | | | |
|---------------------|---|----------|-----------|-----------|-----------|---------|
| | Μόνιμοι κάτοικοι | από 0-12 | από 12-18 | από 18-30 | από 30-60 | από 60+ |
| Αρτας* | 9985 | 612 | 607 | 980 | 3272 | 4514 |
| Θεσπρωτίας* | 2857 | 145 | 153 | 295 | 1052 | 1212 |
| Ιωαννίνων* | 23403 | 1172 | 1097 | 2289 | 7294 | 11551 |
| Πρεβέζης* | 10727 | 735 | 627 | 1623 | 4398 | 3344 |
| Σύνολο Περιφέρειας* | 46972 | 2664 | 2484 | 5187 | 16016 | 20621 |

*στα Ορεινά Δημ./Κοιν. Διαμερίσματα τα οποία απάντησαν στη συγκεκριμένη ερώτηση.



Διάγραμμα 1: Ηλικιακή κατανομή του μονίμου πληθυσμού των Ορεινών Δημοτικών και Κοινοτικών Διαμερισμάτων της έρευνας.

5.1.3 Επαγγελματική απασχόληση

Στις επεξεργασίες των απαντήσεων του ερωτηματολογίου οι οποίες αφορούν στην επαγγελματική απασχόληση των μονίμων κατοίκων των Ορεινών Δήμων και Κοινοτήτων της έρευνας, λήφθηκαν υπόψη μόνο εκείνες οι οποίες κρίθηκαν αξιόπιστες με βάση και τα στοιχεία που συλλέξαμε και από τις υπόλοιπες πηγές (πίνακας 3).

Η κύρια δραστηριότητα των κατοίκων της Περιφέρειας Ηπείρου είναι η γεωργία και η κτηνοτροφία, ενώ ο τουρισμός αποτελεί στην συντριπτική πλειοψηφία των κατοίκων των Ορεινών Δήμων και Κοινοτήτων συμπληρωματική δραστηριότητα.

5.1.4 Εσωτερική μετανάστευση και μετανάστευση στο εξωτερικό

Και στις επεξεργασίες οι οποίες αφορούν στον κύριο προορισμό εσωτερικής μετανάστευσης και μετανάστευσης στο εξωτερικό των κατοίκων των Ορεινών Δήμων και Κοινοτήτων της έρευνας, λήφθηκαν υπόψη μόνο όσες απαντήσεις από τους Δήμους και τις Κοινότητες κρίθηκαν αξιόπιστες με βάση και τα στοιχεία τα οποία είχαμε συλλέξει και από τις υπόλοιπες πηγές (πίνακες 4 και 5).

Πίνακας 3: Επαγγελματική απασχόληση των μονίμων κατοίκων των Ορεινών Δημ./Κοιν. Διαμερισμάτων της έρευνας

| Νομός | Σύνολο Ορεινών Δημ.-Κοιν. Διαμερισμάτων της έρευνας* | Σύνολο Ορεινών Δημ./Κοιν. Διαμερισμάτων του Νομού | Σύνολο Ορεινών Δήμων – Κοινοτήτων της έρευνας* | Σύνολο Ορεινών Δήμων – Κοινοτήτων του Νομού | Σύνολο μονίμων κατοίκων* | Κύρια δραστηριότητα |
|---------------------|--|---|--|---|--------------------------|---------------------|
| Νομός Άρτας* | 25 | 52 | 6 | 11 | 9175 | Γεωργική |
| Νομός Θεσπρωτίας* | 21 | 78 | 4 | 9 | 2767 | Κτηνοτροφική |
| Νομός Ιωαννίνων* | 182 | 271 | 25 | 39 | 20249 | Κτηνοτροφική |
| Νομός Πρεβέζης* | 26 | 43 | 6 | 8 | 21402 | Γεωργική |
| Σύνολο Περιφέρειας* | 254 | 444 | 41 | 67 | 43771 | Κτηνοτροφική |

*που απάντησαν στην συγκεκριμένη ερώτηση

Πίνακας 4: Κύριος προορισμός εσωτερικής μετανάστευσης των κατοίκων των Ορεινών Δημοτικών και Κοινοτικών Διαμερισμάτων της έρευνας

| Νομός | Σύνολο Ορεινών Δημ./Κοιν. Διαμερισμάτων της έρευνας* | Σύνολο Ορεινών Δημ./Κοιν. Διαμερισμάτων του Νομού | Σύνολο Ορεινών Δήμων – Κοινοτήτων της έρευνας* | Σύνολο Ορεινών Δήμων – Κοινοτήτων του Νομού |
|---------------------|--|---|--|---|
| Άρτας* | 27 | 52 | 6 | 11 |
| Θεσπρωτίας* | 20 | 78 | 4 | 9 |
| Ιωαννίνων* | 194 | 271 | 27 | 39 |
| Πρεβέζης* | 27 | 43 | 6 | 8 |
| Σύνολο Περιφέρειας* | 268 | 444 | 43 | 67 |

*που απάντησαν στη συγκεκριμένη ερώτηση

| Νομός | Μόνιμοι κάτοικοι* | Προορισμός | | | | | |
|---------------------|-------------------|------------|----------|-------------|------|-------|--------------|
| | | Αθήνα | Ιωάννινα | Θεσσαλονίκη | Άρτα | Πάτρα | Άλλες πόλεις |
| Άρτας* | 9985 | 9550 | 1955 | 330 | 3632 | 102 | 165 |
| Θεσπρωτίας* | 2729 | 2203 | 155 | 45 | - | 95 | 1030 |
| Ιωαννίνων* | 23013 | 27273 | 21320 | 2759 | 865 | 71 | 6576 |
| Πρεβέζης* | 11271 | 7905 | 460 | 378 | 50 | 14 | 826 |
| Σύνολο Περιφέρειας* | 46998 | 46931 | 23890 | 3512 | 4547 | 282 | 8597 |

*στα Ορεινά Δημ./Κοιν. Διαμερίσματα τα οποία απάντησαν στη συγκεκριμένη ερώτηση

Όπως προκύπτει από την επεξεργασία των απαντήσεων του ερωτηματολογίου, ο κύριος προορισμός μετανάστευσης στο σύνολο της Περιφέρειας Ηπείρου είναι η Αθήνα. Ακολουθούν τα Ιωάννινα στα οποία διαμένουν μετανάστες των οποίων η καταγωγή είναι από όλους τους Νομούς της Ηπείρου, ενώ και η Άρτα και η Ηγουμενίτσα προσελκύουν σημαντικά ποσοστά μεταναστών από τους Δήμους και Κοινότητες των Νομών στις οποίες ανήκουν. Από τις πρωτεύουσες Νομών, μόνο η Πρέβεζα δεν προσελκύει σημαντικά ποσοστά εσωτερικών μεταναστών. Τέλος, σύμφωνα με τα στοιχεία της έρευνας, στους ορεινούς Δήμους και Κοινότητες για τους οποίους έχουμε σχετικά αξιόπιστα στοιχεία, διαπιστώνουμε ότι οι μετανάστες από τις περιοχές αυτές σε άλλα μέρη της Ελλάδας είναι διπλάσιοι από τους μόνιμους κατοίκους.

Η επεξεργασία των απαντήσεων του ερωτηματολογίου από τους Δήμους και τις Κοινότητες έδειξε ότι ο κύριος προορισμός μετανάστευσης στο εξωτερικό είναι η Γερμανία (πίνακας 5), ενώ ακολουθούν ο Καναδάς και η Αμερική.

Πίνακας 5: Κύριος προορισμός μετανάστευσης στο εξωτερικό των κατοίκων των Ορεινών Δημοτικών και Κοινοτικών Διαμερισμάτων της έρευνας

| Νομός | Σύνολο Ορεινών Δημ./Κοιν. Διαμερισμάτων της έρευνας* | Σύνολο Ορεινών Δημ./Κοιν. Διαμερισμάτων του Νομού | Σύνολο Ορεινών Δήμων – Κοινοτήτων της έρευνας* | Σύνολο Ορεινών Δήμων – Κοινοτήτων του Νομού |
|---------------------|--|---|--|---|
| Άρτας* | 27 | 52 | 6 | 11 |
| Θεσπρωτίας* | 19 | 78 | 4 | 9 |
| Ιωαννίνων* | 179 | 271 | 27 | 39 |
| Πρεβέζης* | 27 | 43 | 6 | 8 |
| Σύνολο Περιφέρειας* | 252 | 444 | 43 | 67 |

*που απάντησαν στη συγκεκριμένη ερώτηση

| Νομός | Μόνιμοι κάτοικοι - Στοιχεία από Ε.Σ.Υ.Ε. | Μόνιμοι κάτοικοι - Στοιχεία από Δήμους / Κοινότητες | Εξωτερική μετανάστευση | Κύριος προορισμός εξωτερικής μετανάστευσης |
|---------------------|--|---|------------------------|--|
| Άρτας* | 11543 | 9985 | 2027 | Γερμανία |
| Θεσπρωτίας* | 2544 | 2359 | 1540 | Γερμανία |
| Ιωαννίνων* | 27191 | 21893 | 11105 | Γερμανία |
| Πρεβέζης* | 12311 | 11271 | 2785 | Γερμανία |
| Σύνολο Περιφέρειας* | 53589 | 45508 | 17457 | Γερμανία |

*στα Ορεινά Δημ./Κοιν. Διαμερίσματα τα οποία απάντησαν στη συγκεκριμένη ερώτηση

5.1.5 Οικονομικοί μετανάστες

Στις επεξεργασίες των απαντήσεων του ερωτηματολογίου οι οποίες αφορούν στους οικονομικούς μετανάστες οι οποίοι σταδιακά στηρίζουν τις παραγωγικές δραστηριότητες και κατοικούν στους Ορεινούς Δήμους και Κοινότητες της έρευνας, λήφθηκαν υπόψη μόνο όσες απαντήσεις από τους Δήμους και τις Κοινότητες κρίθηκαν αξιόπιστες με βάση και τα στοιχεία τα οποία είχαμε συλλέξει και από τις υπόλοιπες πηγές.

Σύμφωνα με τον πίνακα 6 στα Ορεινά Δημ./Κοιν. Διαμερίσματα της έρευνας διαμένει σημαντικός αριθμός οικονομικών μεταναστών οι οποίοι απασχολούνται στην γεωργοκτηνοτροφία ή ως εργάτες και επομένως συμβάλλουν στη στοιχειώδη συντήρηση της τοπικής οικονομίας και παραγωγής.

Πίνακας 6: Αριθμός και κύρια δραστηριότητα των οικονομικών μεταναστών οι οποίοι κατοικούν στα Ορεινά Δημοτικά και Κοινοτικά Διαμερίσματα της έρευνας.

| Νομός | Σύνολο Ορεινών Δημ./Κοιν. Διαμερισμάτων της έρευνας* | Σύνολο Ορεινών Δημ./Κοιν. Διαμερισμάτων του Νομού | Σύνολο Ορεινών Δήμων – Κοινοτήτων της έρευνας* | Σύνολο Ορεινών Δήμων – Κοινοτήτων του Νομού |
|---------------------|--|---|--|---|
| Άρτας* | 12 | 52 | 5 | 11 |
| Θεσπρωτίας* | 11 | 78 | 3 | 9 |
| Ιωαννίνων* | 101 | 271 | 25 | 39 |
| Πρεβέζης* | 22 | 43 | 6 | 8 |
| Σύνολο Περιφέρειας* | 146 | 444 | 39 | 67 |

* που απάντησαν στη συγκεκριμένη ερώτηση

| Νομός | Μόνιμοι κάτοικοι - Στοιχεία από Δήμους / Κοινότητες | Σύνολο οικονομικών μεταναστών | Κύρια δραστηριότητα |
|---------------------|---|-------------------------------|---------------------|
| Άρτας* | 5789 | 879 | Εργάτες |
| Θεσπρωτίας* | 2032 | 302 | Αγρότες |
| Ιωαννίνων* | 13248 | 1107 | Γεωργοκτηνοτρόφοι |
| Πρεβέζης* | 9376 | 1376 | Αγρότες |
| Σύνολο Περιφέρειας* | 29482 | 3635 | Αγρότες |

* στα Ορεινά Δημ./Κοιν. Διαμερίσματα τα οποία απάντησαν στη συγκεκριμένη ερώτηση

5.1.6 Κατάσταση σπιτιών

Στις επεξεργασίες των απαντήσεων οι οποίες αφορούν στον αριθμό των κατοικημένων και εγκαταλειμμένων σπιτιών των Ορεινών Δήμων και Κοινοτήτων της έρευνας, λήφθηκαν υπόψη μόνο όσες απαντήσεις από τους Δήμους και τις Κοινότητες κρίθηκαν αξιόπιστες με βάση και τα στοιχεία τα οποία που είχαμε συλλέξει και από τις υπόλοιπες πηγές (πίνακας 7).

Πίνακας 7: Αριθμός και κατάσταση των κατοικημένων και των εγκαταλειμμένων σπιτιών των Ορεινών Δημοτικών και Κοινοτικών Διαμερισμάτων της έρευνας.

| Νομός | Σύνολο Ορεινών Δημ./Κοιν. Διαμερισμάτων της έρευνας* | Σύνολο Ορεινών Δημ./Κοιν. Διαμερισμάτων του Νομού | Σύνολο Ορεινών Δήμων – Κοινοτήτων της έρευνας* | Σύνολο Ορεινών Δήμων – Κοινοτήτων του Νομού |
|---------------------|--|---|--|---|
| Άρτας* | 26 | 52 | 7 | 11 |
| Θεσπρωτίας* | 22 | 78 | 4 | 9 |
| Ιωαννίνων* | 203 | 271 | 28 | 39 |
| Πρεβέζης* | 27 | 43 | 6 | 8 |
| Σύνολο Περιφέρειας* | 278 | 444 | 45 | 67 |

*που απάντησαν στη συγκεκριμένη ερώτηση

| Νομός | Συνολικός αριθμός σπιτιών | Από αυτά | | | |
|---------------------|---------------------------|--------------------------------|---|-------------------------------|---|
| | | Σπίτια που κατοικούνται μόνιμα | Σπίτια σε καλή κατάσταση που κατοικούνται περιοδικά | Άλλα σπίτια σε καλή κατάσταση | Σπίτια τα οποία μπορούν να αποκατασταθούν και να αξιοποιηθούν |
| Άρτας* | 8411 | 4460 | 3772 | 1404 | 967 |
| Θεσπρωτίας* | 1973 | 1115 | 766 | 190 | 236 |
| Ιωαννίνων* | 25663 | 11451 | 10103 | 4791 | 2554 |
| Πρεβέζης* | 9611 | 4225 | 5157 | 846 | 845 |
| Σύνολο Περιφέρειας* | 45658 | 21251 | 19798 | 7231 | 4602 |

* στα Ορεινά Δημ./Κοιν. Διαμερίσματα τα οποία απάντησαν στη συγκεκριμένη ερώτηση.

5.1.7 Αναπτυξιακές προτεραιότητες

Για την εξαγωγή συμπερασμάτων σχετικά με τις αναπτυξιακές προτεραιότητες των Ορεινών Δημοτικών και Κοινοτικών Διαμερισμάτων της έρευνας σύμφωνα με τους ίδιους τους πραγματικά μόνιμους κατοίκους τους αλλά και τις Δημοτικές και Κοινοτικές τους αρχές, αξιοποιήθηκαν τα στοιχεία από όλες τις πηγές, με τα εξής αποτελέσματα:

Νομός Άρτας

- Τα 43 Ορεινά Δημ./Κοιν. Διαμερίσματα από 52 συνολικά, 10 από 11 συνολικά Ορεινών Δήμων-Κοινοτήτων του Νομού Άρτας θεωρούν ως πρώτη αναπτυξιακή προτεραιότητα τη δημιουργία νέων θέσεων εργασίας.
- Τα 35 Ορεινά Δημ./Κοιν. Διαμερίσματα από 52 συνολικά, 10 από 11 συνολικά Ορεινών Δήμων-Κοινοτήτων του Νομού Άρτας θεωρούν ως δεύτερη αναπτυξιακή προτεραιότητα τη δημιουργία έργων υποδομής.

- Τα 23 Ορεινά Δημ./Κοιν. Διαμερίσματα από 52 συνολικά, 7 από 11 συνολικά Ορεινών Δήμων-Κοινοτήτων του Νομού Άρτας θεωρούν ως τρίτη αναπτυξιακή προτεραιότητα τη βελτίωση του οδικού δικτύου - συγκοινωνίας.
- Τα 17 Ορεινά Δημ./Κοιν. Διαμερίσματα από 52 συνολικά, 6 από 11 συνολικά Ορεινών Δήμων-Κοινοτήτων του Νομού Άρτας θεωρούν ως τέταρτη αναπτυξιακή προτεραιότητα την ανάπτυξη της υγείας - περίθαλψης.
- Τα 14 Ορεινά Δημ./Κοιν. Διαμερίσματα από 52 συνολικά, 6 από 11 συνολικά Ορεινών Δήμων-Κοινοτήτων του Νομού Άρτας θεωρούν ως πέμπτη αναπτυξιακή προτεραιότητα την ενίσχυση του τουρισμού - αγροτουρισμού.
- Τα 14 Ορεινά Δημ./Κοιν. Διαμερίσματα από 52 συνολικά, 7 από 11 συνολικά Ορεινών Δήμων-Κοινοτήτων του Νομού Άρτας θεωρούν ως έκτη αναπτυξιακή προτεραιότητα τη δημιουργία κέντρων ψυχαγωγίας - άθλησης.
- Τα 8 Ορεινά Δημ./Κοιν. Διαμερίσματα από 52 συνολικά, 5 από 11 συνολικά Ορεινών Δήμων-Κοινοτήτων του Νομού Άρτας θεωρούν ως έβδομη αναπτυξιακή προτεραιότητα την αξιοποίηση των φυσικών ομορφιών.
- Τα 7 Ορεινά Δημ./Κοιν. Διαμερίσματα από 52 συνολικά, 5 από 11 συνολικά Ορεινών Δήμων-Κοινοτήτων του Νομού Άρτας θεωρούν ως όγδοη αναπτυξιακή προτεραιότητα την ενίσχυση των αγροτών.
- Τα 6 Ορεινά Δημ./Κοιν. Διαμερίσματα από 52 συνολικά, 2 από 11 συνολικά Ορεινών Δήμων-Κοινοτήτων του Νομού Άρτας θεωρούν ως ένατη αναπτυξιακή προτεραιότητα την δωρεάν έκδοση οικοδομικών αδειών.
- Τα 2 Ορεινά Δημ./Κοιν. Διαμερίσματα από 52 συνολικά, 2 από 11 συνολικά Ορεινών Δήμων-Κοινοτήτων του Νομού Άρτας θεωρούν ως δέκατη αναπτυξιακή προτεραιότητα την ανάπτυξη της εκπαίδευσης.
- Το 1 Ορεινό Δημ./Κοιν. Διαμέρισμα από 52 συνολικά, 1 από 11 συνολικά Ορεινών Δήμων-Κοινοτήτων του Νομού Άρτας θεωρεί ως ενδέκατη αναπτυξιακή προτεραιότητα την ενίσχυση της ιδιωτικής πρωτοβουλίας.

Νομός Θεσπρωτίας

- Τα 42 Ορεινά Δημ./Κοιν. Διαμερίσματα από 78 συνολικά, 3 από 9 συνολικά Ορεινών Δήμων-Κοινοτήτων του Νομού Θεσπρωτίας θεωρούν ως πρώτη αναπτυξιακή προτεραιότητα τη δημιουργία νέων θέσεων εργασίας.
- Τα 28 Ορεινά Δημ./Κοιν. Διαμερίσματα από 78 συνολικά, 4 από 9 συνολικά Ορεινών Δήμων-Κοινοτήτων του Νομού Θεσπρωτίας θεωρούν ως δεύτερη αναπτυξιακή προτεραιότητα τη βελτίωση του οδικού δικτύου - συγκοινωνίας.
- Τα 11 Ορεινά Δημ./Κοιν. Διαμερίσματα από 78 συνολικά, 2 από 9 συνολικά Ορεινών Δήμων-Κοινοτήτων του Νομού Θεσπρωτίας θεωρούν ως τρίτη αναπτυξιακή προτεραιότητα τη δημιουργία έργων υποδομής.
- Τα 11 Ορεινά Δημ./Κοιν. Διαμερίσματα από 78 συνολικά, 2 από 9 συνολικά Ορεινών Δήμων-Κοινοτήτων του Νομού Θεσπρωτίας θεωρούν ως τέταρτη αναπτυξιακή προτεραιότητα την ανάπτυξη της υγείας - περίθαλψης.
- Τα 10 Ορεινά Δημ./Κοιν. Διαμερίσματα από 78 συνολικά, 3 από 9 συνολικά Ορεινών Δήμων-Κοινοτήτων του Νομού Θεσπρωτίας θεωρούν ως πέμπτη αναπτυξιακή προτεραιότητα την ενίσχυση των αγροτών.
- Τα 9 Ορεινά Δημ./Κοιν. Διαμερίσματα από 78 συνολικά, 3 από 9 συνολικά Ορεινών Δήμων-Κοινοτήτων του Νομού Θεσπρωτίας θεωρούν ως έκτη αναπτυξιακή προτεραιότητα την ενίσχυση του τουρισμού - αγροτουρισμού.

- Τα 8 Ορεινά Δημ./Κοιν. Διαμερίσματα από 78 συνολικά, 2 από 9 συνολικά Ορεινών Δήμων-Κοινοτήτων του Νομού Θεσπρωτίας θεωρούν ως έβδομη αναπτυξιακή προτεραιότητα *τη δημιουργία κέντρων ψυχαγωγίας - άθλησης.*
- Τα 7 Ορεινά Δημ./Κοιν. Διαμερίσματα από 78 συνολικά, 3 από 9 συνολικά Ορεινών Δήμων-Κοινοτήτων του Νομού Θεσπρωτίας θεωρούν ως όγδοη αναπτυξιακή προτεραιότητα *την αξιοποίηση των φυσικών ομορφιών.*
- Τα 4 Ορεινά Δημ./Κοιν. Διαμερίσματα από 78 συνολικά, 1 από 9 συνολικά Ορεινών Δήμων-Κοινοτήτων του Νομού Θεσπρωτίας θεωρούν ως ένατη αναπτυξιακή προτεραιότητα *την ενίσχυση της ιδιωτικής πρωτοβουλίας.*
- Τα 3 Ορεινά Δημ./Κοιν. Διαμερίσματα από 78 συνολικά, 2 από 9 συνολικά Ορεινών Δήμων-Κοινοτήτων του Νομού Θεσπρωτίας θεωρούν ως δέκατη αναπτυξιακή προτεραιότητα *την ανάπτυξη της εκπαίδευσης.*

Νομός Ιωαννίνων

- Τα 171 Ορεινά Δημ./Κοιν. Διαμερίσματα από 271 συνολικά, 26 από 39 συνολικά Ορεινών Δήμων-Κοινοτήτων του Νομού Ιωαννίνων θεωρούν ως πρώτη αναπτυξιακή προτεραιότητα *τη βελτίωση του οδικού δικτύου - συγκοινωνίας.*
- Τα 158 Ορεινά Δημ./Κοιν. Διαμερίσματα από 271 συνολικά, 30 από 39 συνολικά Ορεινών Δήμων-Κοινοτήτων του Νομού Ιωαννίνων θεωρούν ως δεύτερη αναπτυξιακή προτεραιότητα *τη δημιουργία νέων θέσεων εργασίας.*
- Τα 127 Ορεινά Δημ./Κοιν. Διαμερίσματα από 271 συνολικά, 24 από 39 συνολικά Ορεινών Δήμων-Κοινοτήτων του Νομού Ιωαννίνων θεωρούν ως τρίτη αναπτυξιακή προτεραιότητα *τη δημιουργία έργων υποδομής.*
- Τα 83 Ορεινά Δημ./Κοιν. Διαμερίσματα από 271 συνολικά, 18 από 39 συνολικά Ορεινών Δήμων-Κοινοτήτων του Νομού Ιωαννίνων θεωρούν ως τέταρτη αναπτυξιακή προτεραιότητα *την ανάπτυξη της υγείας - περίθαλψης.*
- Τα 79 Ορεινά Δημ./Κοιν. Διαμερίσματα από 271 συνολικά, 23 από 39 συνολικά Ορεινών Δήμων-Κοινοτήτων του Νομού Ιωαννίνων θεωρούν ως πέμπτη αναπτυξιακή προτεραιότητα *την ενίσχυση του τουρισμού - αγροτουρισμού.*
- Τα 61 Ορεινά Δημ./Κοιν. Διαμερίσματα από 271 συνολικά, 17 από 39 συνολικά Ορεινών Δήμων-Κοινοτήτων του Νομού Ιωαννίνων θεωρούν ως έκτη αναπτυξιακή προτεραιότητα *την ανάπτυξη της εκπαίδευσης.*
- Τα 57 ορεινά Δημ./Κοιν. Διαμερίσματα από 271 συνολικά, 15 από 39 συνολικά Ορεινών Δήμων-Κοινοτήτων του Νομού Ιωαννίνων θεωρούν ως έβδομη αναπτυξιακή προτεραιότητα *την ενίσχυση των αγροτών.*
- Τα 40 Ορεινά Δημ./Κοιν. Διαμερίσματα από 271 συνολικά, 15 από 39 συνολικά Ορεινών Δήμων-Κοινοτήτων του Νομού Ιωαννίνων θεωρούν ως όγδοη αναπτυξιακή προτεραιότητα *τη δημιουργία κέντρων ψυχαγωγίας - άθλησης.*
- Τα 40 Ορεινά Δημ./Κοιν. Διαμερίσματα από 271 συνολικά, 12 από 39 συνολικά Ορεινών Δήμων-Κοινοτήτων του Νομού Ιωαννίνων θεωρούν ως ένατη αναπτυξιακή προτεραιότητα *την ενίσχυση της ιδιωτικής πρωτοβουλίας.*
- Τα 31 Ορεινά Δημ./Κοιν. Διαμερίσματα από 271 συνολικά, 14 από 39 συνολικά Ορεινών Δήμων-Κοινοτήτων του Νομού Ιωαννίνων θεωρούν ως δέκατη αναπτυξιακή προτεραιότητα *την δημιουργία πολιτιστικών χώρων και την ενίσχυση των δραστηριοτήτων.*
- Τα 25 Ορεινά Δημ./Κοιν. Διαμερίσματα από 271 συνολικά, 16 από 39 συνολικά Ορεινών Δήμων-Κοινοτήτων του Νομού Ιωαννίνων θεωρούν ως ενδέκατη αναπτυξιακή προτεραιότητα *την αξιοποίηση των φυσικών ομορφιών.*

- Τα 15 Ορεινά Δημ./Κοιν. Διαμερίσματα από 271 συνολικά, 2 από 39 συνολικά Ορεινών Δήμων-Κοινοτήτων του Νομού Ιωαννίνων θεωρούν ως δωδέκατη αναπτυξιακή προτεραιότητα *το χωροταξικό σχεδιασμό για την ανάπτυξη οικιστικής δραστηριότητας.*
- Τα 14 Ορεινά Δημ./Κοιν. Διαμερίσματα από 271 συνολικά, 1 από 39 συνολικά Ορεινών Δήμων-Κοινοτήτων του Νομού Ιωαννίνων θεωρούν ως δέκατη τρίτη αναπτυξιακή προτεραιότητα *τη δημιουργία και ενίσχυση των προγραμμάτων για νέους.*
- Τα 9 Ορεινά Δημ./Κοιν. Διαμερίσματα από 271 συνολικά, 1 από 39 συνολικά Ορεινών Δήμων-Κοινοτήτων του Νομού Ιωαννίνων θεωρούν ως δέκατη τέταρτη αναπτυξιακή προτεραιότητα *τη δημιουργία χρηματοδοτικών προγραμμάτων.*
- Τα 4 Ορεινά Δημ./Κοιν. Διαμερίσματα από 271 συνολικά, 2 από 39 συνολικά Ορεινών Δήμων-Κοινοτήτων του Νομού Ιωαννίνων θεωρούν ως δέκατη πέμπτη αναπτυξιακή προτεραιότητα *τον διορισμό ιερέων.*
- Το 1 Ορεινό Δημ./Κοιν. Διαμέρισμα από 271 συνολικά, 1 από 39 συνολικά Ορεινών Δήμων-Κοινοτήτων του Νομού Ιωαννίνων θεωρεί ως δέκατη έκτη αναπτυξιακή προτεραιότητα *την αξιοποίηση κοινοτικών κονδυλίων.*
- Το 1 Ορεινό Δημ./Κοιν. Διαμέρισμα από 271 συνολικά, 1 από 39 συνολικά Ορεινών Δήμων-Κοινοτήτων του Νομού Ιωαννίνων θεωρεί ως δέκατη έβδομη αναπτυξιακή προτεραιότητα *την αντιμετώπιση του προβλήματος των μεταναστών.*
- Το 1 Ορεινό Δημ./Κοιν. Διαμέρισμα από 271 συνολικά, 1 από 39 συνολικά Ορεινών Δήμων-Κοινοτήτων του Νομού Ιωαννίνων θεωρεί ως δέκατη όγδοη αναπτυξιακή προτεραιότητα *την ενίσχυση της κρατικής μέριμνας.*
- Το 1 Ορεινό Δημ./Κοιν. Διαμέρισμα από 271 συνολικά, 1 από 39 συνολικά Ορεινών Δήμων-Κοινοτήτων του Νομού Ιωαννίνων θεωρεί ως δέκατη ένατη αναπτυξιακή προτεραιότητα *την ενίσχυση της ασφάλειας.*

Νομός Πρεβέζης

- Τα 29 Ορεινά Δημ./Κοιν. Διαμερίσματα από 43 συνολικά, 7 από 8 συνολικά Ορεινών Δήμων-Κοινοτήτων του Νομού Πρεβέζης θεωρούν ως πρώτη αναπτυξιακή προτεραιότητα *τη δημιουργία νέων θέσεων εργασίας.*
- Τα 21 Ορεινά Δημ./Κοιν. Διαμερίσματα από 43 συνολικά, 8 από 8 συνολικά Ορεινών Δήμων-Κοινοτήτων του Νομού Πρεβέζης θεωρούν ως δεύτερη αναπτυξιακή προτεραιότητα *τη δημιουργία έργων υποδομής.*
- Τα 13 Ορεινά Δημ./Κοιν. Διαμερίσματα από 43 συνολικά, 6 από 8 συνολικά Ορεινών Δήμων-Κοινοτήτων του Νομού Πρεβέζης θεωρούν ως τρίτη αναπτυξιακή προτεραιότητα *τη βελτίωση του οδικού δικτύου - συγκοινωνίας.*
- Τα 11 Ορεινά Δημ./Κοιν. Διαμερίσματα από 43 συνολικά, 5 από 8 συνολικά Ορεινών Δήμων-Κοινοτήτων του Νομού Πρεβέζης θεωρούν ως τέταρτη αναπτυξιακή προτεραιότητα *την ενίσχυση των αγροτών.*
- Τα 10 Ορεινά Δημ./Κοιν. Διαμερίσματα από 43 συνολικά, 4 από 8 συνολικά Ορεινών Δήμων-Κοινοτήτων του Νομού Πρεβέζης θεωρούν ως πέμπτη αναπτυξιακή προτεραιότητα *την ενίσχυση του τουρισμού - αγροτουρισμού.*
- Τα 9 Ορεινά Δημ./Κοιν. Διαμερίσματα από 43 συνολικά, 4 από 8 συνολικά Ορεινών Δήμων-Κοινοτήτων του Νομού Πρεβέζης θεωρούν ως έκτη αναπτυξιακή προτεραιότητα *την ενίσχυση της ιδιωτικής πρωτοβουλίας.*
- Τα 9 Ορεινά Δημ./Κοιν. Διαμερίσματα από 43 συνολικά, 5 από 8 συνολικά Ορεινών Δήμων-Κοινοτήτων του Νομού Πρεβέζης θεωρούν ως έβδομη αναπτυξιακή προτεραιότητα *την ανάπτυξη της υγείας - περίθαλψης.*

- Τα 4 Ορεινά Δημ./Κοιν. Διαμερίσματα από 43 συνολικά, 3 από 8 συνολικά Ορεινών Δήμων-Κοινοτήτων του Νομού Πρεβέζης θεωρούν ως όγδοη αναπτυξιακή προτεραιότητα *την ανάπτυξη της εκπαίδευσης.*
- Τα 4 Ορεινά Δημ./Κοιν. Διαμερίσματα από 43 συνολικά, 3 από 8 συνολικά Ορεινών Δήμων-Κοινοτήτων του Νομού Πρεβέζης θεωρούν ως ένατη αναπτυξιακή προτεραιότητα *την αξιοποίηση των φυσικών ομορφιών.*
- Τα 3 Ορεινά Δημ./Κοιν. Διαμερίσματα από 43 συνολικά, 3 από 8 συνολικά Ορεινών Δήμων-Κοινοτήτων του Νομού Πρεβέζης θεωρούν ως δέκατη αναπτυξιακή προτεραιότητα *τη δημιουργία κέντρων ψυχαγωγίας - άθλησης.*

Περιφέρεια Ηπείρου

- Τα 272 Ορεινά Δημ./Κοιν. Διαμερίσματα από 444 συνολικά, 50 από 67 συνολικά Ορεινών Δήμων-Κοινοτήτων της Περιφέρειας Ηπείρου θεωρούν ως πρώτη αναπτυξιακή προτεραιότητα *τη δημιουργία νέων θέσεων εργασίας.*
- Τα 235 Ορεινά Δημ./Κοιν. Διαμερίσματα από 444 συνολικά, 43 από 67 συνολικά Ορεινών Δήμων-Κοινοτήτων της Περιφέρειας Ηπείρου θεωρούν ως δεύτερη αναπτυξιακή προτεραιότητα *τη βελτίωση του οδικού δικτύου - συγκοινωνίας.*
- Τα 194 Ορεινά Δημ./Κοιν. Διαμερίσματα από 445 συνολικά, 44 από 67 συνολικά Ορεινών Δήμων-Κοινοτήτων της Περιφέρειας Ηπείρου θεωρούν ως τρίτη αναπτυξιακή προτεραιότητα *τη δημιουργία έργων υποδομής.*
- Τα 120 Ορεινά Δημ./Κοιν. Διαμερίσματα από 444 συνολικά, 31 από 67 συνολικά Ορεινών Δήμων-Κοινοτήτων της Περιφέρειας Ηπείρου θεωρούν ως τέταρτη αναπτυξιακή προτεραιότητα *την ανάπτυξη της υγείας - περίθαλψης.*
- Τα 112 Ορεινά Δημ./Κοιν. Διαμερίσματα από 444 συνολικά, 36 από 67 συνολικά Ορεινών Δήμων-Κοινοτήτων της Περιφέρειας Ηπείρου θεωρούν ως πέμπτη αναπτυξιακή προτεραιότητα *την ενίσχυση του τουρισμού - αγροτουρισμού.*
- Τα 85 Ορεινά Δημ./Κοιν. Διαμερίσματα από 444 συνολικά, 28 από 67 συνολικά Ορεινών Δήμων-Κοινοτήτων της Περιφέρειας Ηπείρου θεωρούν ως έκτη αναπτυξιακή προτεραιότητα *την ενίσχυση των αγροτών.*
- Τα 70 Ορεινά Δημ./Κοιν. Διαμερίσματα από 444 συνολικά, 24 από 67 συνολικά Ορεινών Δήμων-Κοινοτήτων της Περιφέρειας Ηπείρου θεωρούν ως έβδομη αναπτυξιακή προτεραιότητα *την ανάπτυξη της εκπαίδευσης.*
- Τα 65 Ορεινά Δημ./Κοιν. Διαμερίσματα από 444 συνολικά, 27 από 67 συνολικά Ορεινών Δήμων-Κοινοτήτων της Περιφέρειας Ηπείρου θεωρούν ως όγδοη αναπτυξιακή προτεραιότητα *τη δημιουργία κέντρων ψυχαγωγίας - άθλησης.*
- Τα 54 Ορεινά Δημ./Κοιν. Διαμερίσματα από 444 συνολικά, 18 από 67 συνολικά Ορεινών Δήμων-Κοινοτήτων της Περιφέρειας Ηπείρου θεωρούν ως ένατη αναπτυξιακή προτεραιότητα *την ενίσχυση της ιδιωτικής πρωτοβουλίας.*
- Τα 44 Ορεινά Δημ./Κοιν. Διαμερίσματα από 444 συνολικά, 25 από 67 συνολικά Ορεινών Δήμων-Κοινοτήτων της Περιφέρειας Ηπείρου θεωρούν ως δέκατη αναπτυξιακή προτεραιότητα *την αξιοποίηση των φυσικών ομορφιών.*
- Τα 31 Ορεινά Δημ./Κοιν. Διαμερίσματα από 444 συνολικά, 14 από 67 συνολικά Ορεινών Δήμων-Κοινοτήτων της Περιφέρειας Ηπείρου θεωρούν ως ενδέκατη αναπτυξιακή προτεραιότητα *την δημιουργία πολιτιστικών χώρων και την ενίσχυση των δραστηριοτήτων.*
- Τα 15 Ορεινά Δημ./Κοιν. Διαμερίσματα από 444 συνολικά, 2 από 67 συνολικά Ορεινών Δήμων-Κοινοτήτων της Περιφέρειας Ηπείρου θεωρούν ως δωδέκατη αναπτυξιακή προτεραιότητα *το χωροταξικό σχεδιασμό για την ανάπτυξη οικιστικής δραστηριότητας.*

- Τα 14 Ορεινά Δημ./Κοιν. Διαμερίσματα από 444 συνολικά, 1 από 67 συνολικά Ορεινών Δήμων-Κοινοτήτων της Περιφέρειας Ηπείρου θεωρούν ως δέκατη τρίτη αναπτυξιακή προτεραιότητα τη δημιουργία και ενίσχυση των προγραμμάτων για νέους.
- Τα 9 Ορεινά Δημ./Κοιν. Διαμερίσματα από 444 συνολικά, 1 από 67 συνολικά Ορεινών Δήμων-Κοινοτήτων της Περιφέρειας Ηπείρου θεωρούν ως δέκατη τέταρτη αναπτυξιακή προτεραιότητα τη δημιουργία χρηματοδοτικών προγραμμάτων.
- Τα 6 Ορεινά Δημ./Κοιν. Διαμερίσματα από 444 συνολικά, 2 από 67 συνολικά Ορεινών Δήμων-Κοινοτήτων της Περιφέρειας Ηπείρου θεωρούν ως ένατη αναπτυξιακή προτεραιότητα την δωρεάν έκδοση οικοδομικών αδειών.
- Τα 4 Ορεινά Δημ./Κοιν. Διαμερίσματα από 444 συνολικά, 2 από 67 συνολικά Ορεινών Δήμων-Κοινοτήτων της Περιφέρειας Ηπείρου θεωρούν ως δέκατη πέμπτη αναπτυξιακή προτεραιότητα τον διορισμό ιερέων.
- Το 1 Ορεινό Δημ./Κοιν. Διαμέρισμα από 444 συνολικά, 1 από 67 συνολικά Ορεινών Δήμων-Κοινοτήτων της Περιφέρειας Ηπείρου θεωρεί ως δέκατη έκτη αναπτυξιακή προτεραιότητα την αξιοποίηση κοινοτικών κονδυλίων.
- Το 1 Ορεινό Δημ./Κοιν. Διαμέρισμα από 444 συνολικά, 1 από 67 συνολικά Ορεινών Δήμων-Κοινοτήτων της Περιφέρειας Ηπείρου θεωρεί ως δέκατη έβδομη αναπτυξιακή προτεραιότητα την αντιμετώπιση του προβλήματος των μεταναστών.
- Το 1 Ορεινό Δημ./Κοιν. Διαμέρισμα από 444 συνολικά, 1 από 67 συνολικά Ορεινών Δήμων-Κοινοτήτων της Περιφέρειας Ηπείρου θεωρεί ως δέκατη όγδοη αναπτυξιακή προτεραιότητα την ενίσχυση της κρατικής μέριμνας.
- Το 1 Ορεινό Δημ./Κοιν. Διαμέρισμα από 444 συνολικά, 1 από 67 συνολικά Ορεινών Δήμων-Κοινοτήτων της Περιφέρειας Ηπείρου θεωρεί ως δέκατη ένατη αναπτυξιακή προτεραιότητα την ενίσχυση της ασφάλειας.

Ως γενικό συμπέρασμα μπορεί να διατυπωθεί, ότι οι κάτοικοι δίνουν, με βάση τις πραγματικές ανάγκες τους, τη συγκεκριμένη βιωμένη πραγματικότητά τους, τις αξίες, τις επιλογές και τις αντιλήψεις τους, προτεραιότητα στη δημιουργία νέων θέσεων εργασίας, στα έργα υποδομής, στη βελτίωση του οδικού δικτύου, στην υγεία και την περίθαλψη και την ενίσχυση του τουρισμού και του αγροτουρισμού. Πιο αναλυτικά συμπεράσματα και προτάσεις σχετικά με τις αναπτυξιακές προτεραιότητες συγκεκριμένων Ορεινών Δημ./Κοιν. διαμερισμάτων της έρευνας θα δούμε ενδεικτικά σε επόμενο κεφάλαιο σχετικά με τις δυνατότητες Ολοκληρωμένης Ανάπτυξής τους.

5.1.8 Πολιτισμικές δυνατότητες

Για την εξαγωγή συμπερασμάτων σχετικά με τις πολιτισμικές δυνατότητες των Ορεινών Δημοτικών και Κοινοτικών Διαμερισμάτων της έρευνας, όπως τις αντιλαμβάνονται οι ίδιοι οι κάτοικοί τους, αξιοποιήθηκαν τα στοιχεία από όλες τις πηγές, με τα παρακάτω αποτελέσματα:

Νομός Άρτας

- Σε 47 Ορεινά Δημ./Κοιν. Διαμερίσματα του Νομού Άρτας από 52 συνολικά, 11 από 11 συνολικά Ορεινών Δήμων-Κοινοτήτων του Νομού Άρτας υπάρχει παραδοσιακός οικιστικός πλούτος.
- Σε 16 Ορεινά Δημ./Κοιν. Διαμερίσματα του Νομού Άρτας από 52 συνολικά, 7 από 11 συνολικά Ορεινών Δήμων-Κοινοτήτων του Νομού Άρτας υπάρχουν τοποθεσίες ιστορικού και αρχαιολογικού ενδιαφέροντος.
- Σε 18 Ορεινά Δημ./Κοιν. Διαμερίσματα του Νομού Άρτας από 52 συνολικά, 8 από 11 συνολικά Ορεινών Δήμων-Κοινοτήτων του Νομού Άρτας υπάρχουν παραδοσιακά πολιτισμικά προϊόντα.

- Σε 36 Ορεινά Δημ./Κοιν. Διαμερίσματα του Νομού Άρτας από 52 συνολικά, 9 από 11 συνολικά Ορεινών Δήμων-Κοινοτήτων του Νομού Άρτας υπάρχουν *φυσικές ομορφιές*.

Νομός Θεσπρωτίας

- Σε 45 Ορεινά Δημ./Κοιν. Διαμερίσματα του Νομού Θεσπρωτίας από 78 συνολικά, 4 από 9 συνολικά Ορεινών Δήμων-Κοινοτήτων του Νομού Θεσπρωτίας υπάρχει *παραδοσιακός οικιστικός πλούτος*.
- Σε 13 Ορεινά Δημ./Κοιν. Διαμερίσματα του Νομού Θεσπρωτίας από 78 συνολικά, 3 από 9 συνολικά Ορεινών Δήμων-Κοινοτήτων του Νομού Θεσπρωτίας υπάρχουν *τοποθεσίες ιστορικού και αρχαιολογικού ενδιαφέροντος*.
- Σε 13 Ορεινά Δημ./Κοιν. Διαμερίσματα του Νομού Θεσπρωτίας από 78 συνολικά, 2 από 9 συνολικά Ορεινών Δήμων-Κοινοτήτων του Νομού Θεσπρωτίας υπάρχουν *παραδοσιακά πολιτισμικά προϊόντα*.
- Σε 27 Ορεινά Δημ./Κοιν. Διαμερίσματα του Νομού Θεσπρωτίας από 78 συνολικά, 3 από 9 συνολικά Ορεινών Δήμων-Κοινοτήτων του Νομού Θεσπρωτίας υπάρχουν *φυσικές ομορφιές*.

Νομός Ιωαννίνων

- Σε 213 Ορεινά Δημ./Κοιν. Διαμερίσματα του Νομού Ιωαννίνων από 271 συνολικά, 30 από 39 συνολικά Ορεινών Δήμων-Κοινοτήτων του Νομού Ιωαννίνων υπάρχει *παραδοσιακός οικιστικός πλούτος*.
- Σε 70 Ορεινά Δημ./Κοιν. Διαμερίσματα του Νομού Ιωαννίνων από 271 συνολικά, 23 από 39 συνολικά Ορεινών Δήμων-Κοινοτήτων του Νομού Ιωαννίνων υπάρχουν *τοποθεσίες ιστορικού και αρχαιολογικού ενδιαφέροντος*.
- Σε 81 Ορεινά Δημ./Κοιν. Διαμερίσματα του Νομού Ιωαννίνων από 271 συνολικά, 21 από 39 συνολικά Ορεινών Δήμων-Κοινοτήτων του Νομού Ιωαννίνων υπάρχουν *παραδοσιακά πολιτισμικά προϊόντα*.
- Σε 141 Ορεινά Δημ./Κοιν. Διαμερίσματα του Νομού Ιωαννίνων από 271 συνολικά, 31 από 39 συνολικά Ορεινών Δήμων-Κοινοτήτων του Νομού Ιωαννίνων υπάρχουν *φυσικές ομορφιές*.

Νομός Πρεβέζης

- Σε 31 Ορεινά Δημ./Κοιν. Διαμερίσματα του Νομού Πρεβέζης από 43 συνολικά, 8 από 8 συνολικά Ορεινών Δήμων-Κοινοτήτων του Νομού Πρεβέζης υπάρχει *παραδοσιακός οικιστικός πλούτος*.
- Σε 9 Ορεινά Δημ./Κοιν. Διαμερίσματα του Νομού Πρεβέζης από 43 συνολικά, 6 από 8 συνολικά Ορεινών Δήμων-Κοινοτήτων του Νομού Πρεβέζης υπάρχουν *τοποθεσίες ιστορικού και αρχαιολογικού ενδιαφέροντος*.
- Σε 10 Ορεινά Δημ./Κοιν. Διαμερίσματα του Νομού Πρεβέζης από 43 συνολικά, 6 από 8 συνολικά Ορεινών Δήμων-Κοινοτήτων του Νομού Πρεβέζης υπάρχουν *παραδοσιακά πολιτισμικά προϊόντα*.
- Σε 14 Ορεινά Δημ./Κοιν. Διαμερίσματα του Νομού Πρεβέζης από 43 συνολικά, 7 από 8 συνολικά Ορεινών Δήμων-Κοινοτήτων του Νομού Πρεβέζης υπάρχουν *φυσικές ομορφιές*.

Περιφέρεια Ηπείρου

- Σε 339 Ορεινά Δημ./Κοιν. Διαμερίσματα της Περιφέρειας Ηπείρου από 444 συνολικά, 53 από 67 συνολικά Ορεινών Δήμων-Κοινοτήτων της Περιφέρειας Ηπείρου υπάρχει *παραδοσιακός οικιστικός πλούτος*.
- Σε 108 Ορεινά Δημ./Κοιν. Διαμερίσματα της Περιφέρειας Ηπείρου από 444 συνολικά, 39

από 67 συνολικά Ορεινών Δήμων-Κοινοτήτων της Περιφέρειας Ηπείρου υπάρχουν τοποθεσίες ιστορικού και αρχαιολογικού ενδιαφέροντος.

- Σε 122 Ορεινά Δημ./Κοιν. Διαμερίσματα της Περιφέρειας Ηπείρου από 444 συνολικά, 37 από 67 συνολικά Ορεινών Δήμων-Κοινοτήτων της Περιφέρειας Ηπείρου υπάρχουν παραδοσιακά πολιτισμικά προϊόντα.
- Σε 218 Ορεινά Δημ./Κοιν. Διαμερίσματα της Περιφέρειας Ηπείρου από 444 συνολικά, 50 από 67 συνολικά Ορεινών Δήμων-Κοινοτήτων της Περιφέρειας Ηπείρου υπάρχουν φυσικές ομορφιές.

Στην κατηγορία με "παραδοσιακό οικιστικό πλούτο" συμπεριλήφθηκαν τα Ορεινά Δημοτικά και Κοινοτικά Διαμερίσματα, τα οποία απάντησαν θετικά σε μία τουλάχιστον ερώτηση που αφορούσε στην ύπαρξη παραδοσιακού οικισμού, παραδοσιακών οικιών και άλλων κτισμάτων, παλιών εκκλησιών και παραδοσιακών νερόμυλων, νεροτριβών, βρυσών, γεφυριών και ελαιοτριβείων.

Στην κατηγορία με "τοποθεσίες ιστορικού και αρχαιολογικού ενδιαφέροντος" συμπεριλήφθηκαν τα Ορεινά Δημοτικά και Κοινοτικά Διαμερίσματα, τα οποία απάντησαν θετικά σε μία τουλάχιστον ερώτηση που αφορούσε στην ύπαρξη αρχαιολογικών τόπων και ιστορικών τοποθεσιών.

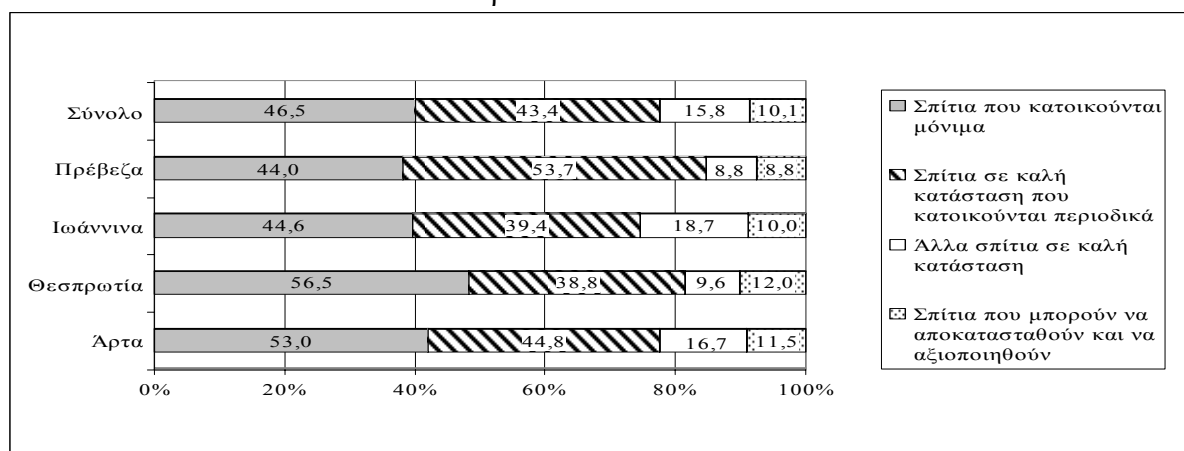
Στην κατηγορία με "παραδοσιακά πολιτισμικά προϊόντα" συμπεριλήφθηκαν τα Ορεινά Δημοτικά και Κοινοτικά Διαμερίσματα, τα οποία απάντησαν θετικά σε μία τουλάχιστον ερώτηση που αφορούσε στην ύπαρξη παραδοσιακής μουσικής, παραδοσιακών χορών και τοπικών προϊόντων ποιότητας.

Ως "φυσικές ομορφιές" αναφέρονται κυρίως τα δάση, τα φαράγγια, οι σπηλιές, οι λίμνες, τα ποτάμια, οι καταρράκτες και τα ορειβατικά και πεζοπορικά μονοπάτια.

5.2 Σχολιασμός των αποτελεσμάτων και συμπεράσματα

Ένα από τα βασικά συμπεράσματα για τους Ορεινούς Δήμους και Κοινοότητες της έρευνας είναι ότι απαιτείται μια συνολική και πολυδιάστατη στρατηγική αλλά και συγκεκριμένα μέτρα για τη συγκράτηση του τοπικού πληθυσμού και για την προσέλκυση νέων στις περιοχές αυτές, οι οποίοι θα συμβάλουν σημαντικά στην Ολοκληρωμένη Ανάπτυξή τους. Σημαντική στην κατεύθυνση αυτή μπορεί να είναι η συμβολή των μεταναστών από την Ήπειρο, στην Ελλάδα και το εξωτερικό οι οποίοι διατηρούν άρρηκτους δεσμούς με τον τόπο καταγωγής τους όπως προέκυψε από την ανάλυση των αποτελεσμάτων της έρευνας.

Το γεγονός αυτό επιβεβαιώνεται και από τις επεξεργασίες οι οποίες αφορούν στον αριθμό των σπιτιών τα οποία κατοικούνται περιοδικά.



Διάγραμμα 2: Κατάσταση σπιτιών των Ορεινών Δημοτικών και Κοινοτικών Διαμερισμάτων της έρευνας σύμφωνα με τις απαντήσεις των Δήμων και Κοινοτήτων

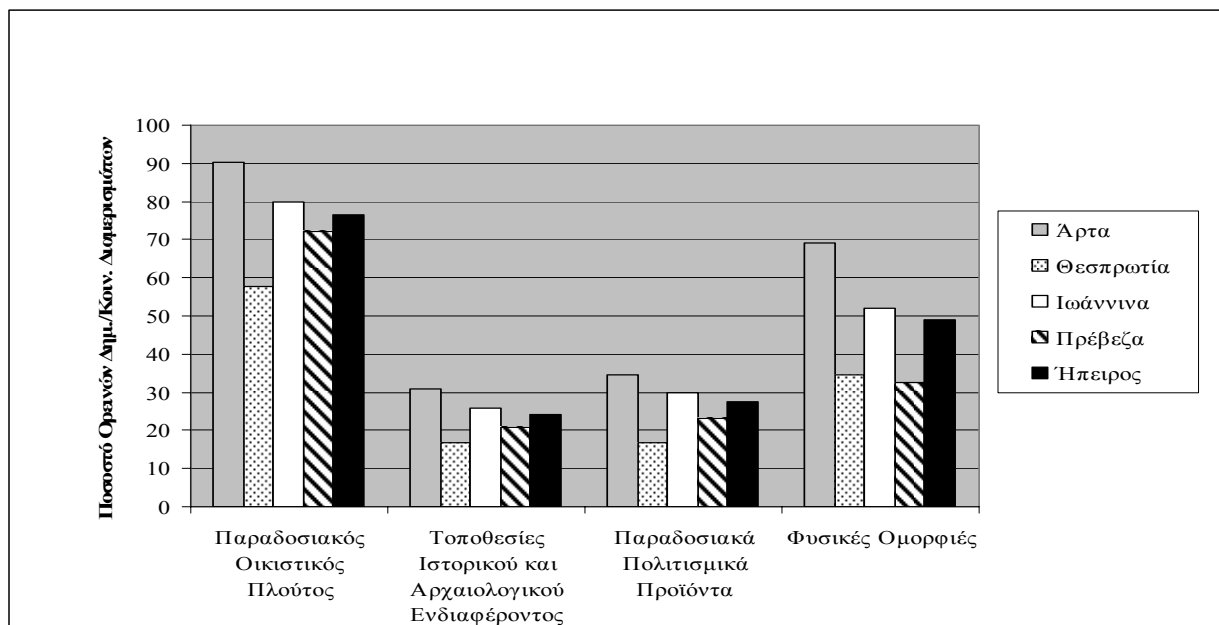
Όπως προκύπτει από τον πίνακα 7 και το διάγραμμα 2, συνολικά στην Περιφέρεια Ηπείρου όσον αφορά στα Ορεινά Δημοτικά/Κοινοτικά Διαμερίσματα για τα οποία έχουμε στοιχεία από τις απαντήσεις στο ερωτηματολόγιο, το ποσοστό των σπιτιών τα οποία οι Δήμοι και οι Κοινότητες θεώρησαν ότι μπορούν να αποκατασταθούν να αξιοποιηθούν, φτάνει το 10,1%. Τα μεγαλύτερα ποσοστά εμφανίζονται στους Νομούς Άρτας και Θεσπρωτίας (11,5% και 12,0% αντίστοιχα) ενώ σημαντικά μικρότερο είναι αντίστοιχο ποσοστό του Νομού Πρέβεζας (8,8%).

Τα παραπάνω ποσοστά είναι ένδειξη για τις δυνατότητες και τις προοπτικές ήπιας τουριστικής ανάπτυξης εφόσον οι χρηστικές και σύμφωνες με την παράδοση αναστηλώσεις και ανακαινίσεις σπιτιών συνδυαστούν με έξυπνα σχεδιασμένα, για παράδειγμα, προγράμματα αγροτικού και κοινωνικού τουρισμού.

Όσον αφορά στις αναπτυξιακές προτεραιότητες των ορεινών Δημ./Κοιν. Διαμερισμάτων της έρευνας σύμφωνα με τους Δήμους και τις Κοινότητες, στους Νομούς Άρτας, Πρέβεζας και Θεσπρωτίας, το συντριπτικό ποσοστό των Ορεινών Δημοτικών και Κοινοτικών Διαμερισμάτων τα οποία συμμετείχαν στην έρευνα, θεωρεί ως πρώτη αναπτυξιακή προτεραιότητα τη δημιουργία νέων θέσεων εργασίας. Κρίνοντας από τις υπόλοιπες απαντήσεις στο ίδιο ερώτημα, φαίνεται ότι οι ίδιοι οι κάτοικοι θεωρούν ότι οι ευκαιρίες απασχόλησης σχετίζονται κυρίως με τουριστικές/αγροτουριστικές δραστηριότητες. Επίσης αρκετές απαντήσεις αφορούν σε ενισχύσεις και χρηματοδοτήσεις των αγροτών και των νέων. Από τις απαντήσεις φαίνεται ότι η παιδεία θεωρείται αποκομμένη από το θέμα "εργασία", καθώς και στους τρεις προαναφερόμενους Νομούς ουσιαστικά δεν θεωρείται σημαντική αναπτυξιακή προτεραιότητα για τις ορεινές περιοχές.

Κάπως καλύτερη επίγνωση του σημαντικού ρόλου της παιδείας στην Ολοκληρωμένη Ανάπτυξη των περιοχών τους φαίνεται να έχουν τα Ορεινά Δημοτικά/Κοινοτικά Διαμερίσματα του Νομού Ιωαννίνων.

Ως προς την αξιοποίηση των φυσικών ομορφιών, φαίνεται να υπάρχει αντιστοιχία με τα συμπεράσματα τα οποία προέκυψαν μετά την ανάλυση των πολιτισμικών δυνατοτήτων των Ορεινών Δημοτικών/Κοινοτικών Διαμερισμάτων της έρευνας, δηλαδή φαίνεται ότι οι κάτοικοι των Νομών Άρτας και Ιωαννίνων αναγνωρίζουν περισσότερο από τους δύο άλλους Νομούς τη σημασία του φυσικού πλούτου των περιοχών τους.



Διάγραμμα 3: Πολιτισμικές προτεραιότητες των Ορεινών Δημ./Κοιν. Διαμερισμάτων της έρευνας ανά Νομό.

Τέλος, από τις απαντήσεις σχετικά με τις αναπτυξιακές προτεραιότητες των Ορεινών Δημοτικών/Κοινοτικών Διαμερισμάτων της Ηπείρου, διαφαίνονται και κάποιες πιο καθημερινές ανάγκες των κατοίκων, όπως η δημιουργία κέντρων ψυχαγωγίας και άθλησης (η οποία μπορεί να συμβάλει στη συγκράτηση της νεολαίας), ή η ανάγκη για διορισμό ιερέων η οποία σχετίζεται άμεσα με τις παραδόσεις και την κοινωνική ανάπτυξη των περιοχών αυτών.

Από το διάγραμμα 3 μπορούμε να εξάγουμε το συμπέρασμα ότι οι κάτοικοι των Νομών Άρτας και Ιωαννίνων έχουν μεγαλύτερη επίγνωση της σημασίας του πολιτισμικού και φυσικού πλούτου των περιοχών τους σε σχέση με τους κατοίκους των Νομών Θεσπρωτίας και Πρεβέζης, γεγονός που μπορεί να τους βοηθήσει περισσότερο στην προστασία και ανάπτυξη του τοπικού φυσικού και πολιτισμικού περιβάλλοντός τους, ως απαραίτητη προϋπόθεση για την Ολοκληρωμένη Ανάπτυξη των περιοχών τους.

Επίσης, δεν πρέπει να παραγνωριστεί ο ενδεχόμενος ρόλος των λίγων έστω οικονομικών μεταναστών που ζουν στις περιοχές αυτές οι οποίοι μπορεί τελικά να εγκατασταθούν μόνιμα με τις οικογένειές τους, να προσαρμοστούν και να ενσωματωθούν αρμονικά στην Ελληνική κοινωνική και πολιτισμική πραγματικότητα και ουσιαστικά να συμβάλουν κι αυτοί στην Ολοκληρωμένη Ανάπτυξη των περιοχών αυτών.

Τέλος, όσον αφορά στην απασχόληση των κατοίκων, αν και η αξιοποίηση του φυσικού και πολιτισμικού πλούτου της Περιφέρειας Ηπείρου μπορεί να συμβάλει στην ήπια τουριστική ανάπτυξη, ο τουρισμός δεν πρέπει να αποτελέσει μονόδρομο, γιατί αφενός θα οδηγήσει σε μικρή ή μεγαλύτερη αλλοίωση ή/και καταστροφή του φυσικού αλλά και του πολιτισμικού περιβάλλοντος και αφετέρου, εάν η πλειοψηφία των κατοίκων στραφεί στον τουρισμό, ο τουρισμός ως μονοκαλλιέργεια δεν θα μπορεί να εξασφαλίζει για όλο το χρόνο σταθερό εισόδημα και βέβαια από ένα σημείο και ύστερα η προσφορά θα υπερβαίνει τη ζήτηση. Μπορεί όμως, με τις κατάλληλες προϋποθέσεις να συνδυαστεί με τις τοπικές παραδοσιακές ασχολίες και να προσφέρει ένα ικανοποιητικό συμπληρωματικό εισόδημα ιδιαίτερα για τους νέους. Τέλος, η ανάδειξη και αξιοποίηση των παραδοσιακών τεχνικών και των τοπικών ποιοτικών προϊόντων μπορεί να συμβάλει στην Ολοκληρωμένη Ανάπτυξη των ορεινών περιοχών της Περιφέρειας Ηπείρου.

5.3 Δυνατότητες των Ορεινών Δήμων και Κοινοτήτων της έρευνας για Αξιοβίωτη Ολοκληρωμένη Ανάπτυξη της Ηπείρου. Ενδεικτικά παραδείγματα.

Προκειμένου να γίνει μία αξιόπιστη αξιολόγηση σχετικά με τους Ορεινούς Δήμους και Κοινότητες των Νομών της Ηπείρου στους οποίους υπάρχουν οι προϋποθέσεις για την Αξιοβίωτη Ολοκληρωμένη Ανάπτυξή τους, στο πλαίσιο της προσπάθειας Αξιοβίωτης Ολοκληρωμένης Ανάπτυξης της Ηπείρου, χρειάζεται να ληφθεί υπόψη μία σειρά από ποσοτικές και ποιοτικές παραμέτρους οι οποίες προκύπτουν από τις απαντήσεις στο ερωτηματολόγιο της έρευνας. Οι παράμετροι αυτοί είναι:

- Ο μόνιμος πληθυσμός.
- Η ηλικιακή κατανομή του πληθυσμού.
- Οι δεσμοί των μεταναστών με τον τόπο καταγωγής τους.
- Οι αναπτυξιακές προτεραιότητες.
- Οι πολιτισμικές δυνατότητες.
- Η επαγγελματική απασχόληση των κατοίκων.

Θα περιοριστούμε εδώ ενδεικτικά σε ορισμένα στοιχεία για το Νομό Ιωαννίνων, επιφυλασσόμενοι να δώσουμε τα πλήρη σχετικά στοιχεία για όλους τους Νομούς της Ηπείρου στην αναλυτική δημοσίευση της έρευνας που θ' ακολουθήσει.

Σημαντικός παράμετρος για την Ολοκληρωμένη Ανάπτυξη των ορεινών περιοχών της, θεμελιακό στοιχείο υποδομής για την Ολοκληρωμένη Ανάπτυξη ολόκληρης της Ηπείρου, είναι η συγκράτηση αλλά και η προσέλκυση σημαντικού ποσοστού νέων ανθρώπων οι οποίοι "δυνάμει" αποτελούν το πραγματικό δυναμικό της περιοχής, καθώς και παιδιών τα οποία

αποτελούν το μέλλον, εφόσον μείνουν, ξανααγυρίσουν ή αποφασίσουν να ζήσουν στον τόπο καταγωγής και/ή επιλογής τους.

Με βάση το ποσοστό του μόνιμου πληθυσμού ηλικίας 18-30 ετών, θεωρούμε ότι οι παρακάτω Ορεινοί Δήμοι έχουν σημαντικό ποσοστό νέων ανθρώπων οι οποίοι δεν αποτελούν απλώς το ανθρώπινο δυναμικό τους, αλλά μπορούν να αποτελέσουν ενεργά, υπεύθυνα και (με τους επιστημονικούς και κοινωνικούς φορείς της Ηπείρου και σε συνεργασία με τους επιστήμονες και επαγγελματίες της διασποράς), δραστήρια στελέχη για την τοπική κοινωνία με σημαντική συμβολή στην υιοθέτηση και προώθηση δημιουργικών ιδεών και πρωτοβουλιών στην κατεύθυνση της Αξιοβίωτης Ολοκληρωμένης Ανάπτυξης της Ηπείρου:

- Δήμος Αγίου Δημητρίου (9,3%)
- Δήμος Ανατολικού Ζαγορίου (11,0%)
- Δήμος Ευρυμενών (18,9)
- Δήμος Πασαρώνος (13,1%)
- Δήμος Τύμφης (10,4%)
- Κοινότητα Βοβούσας (15,0%)

Τα μεγαλύτερα ποσοστά μόνιμου πληθυσμού ηλικίας 18-30 ετών καταγράφονται στο **Δήμο Ευρυμενών** ο οποίος μάλιστα έχει και υψηλά ποσοστά παιδιών ηλικίας 0-12 ετών (4,7%) και 12-18 ετών (13%).

Η κύρια ασχολία των κατοίκων είναι η κτηνοτροφία και η γεωργία. Ωστόσο υπάρχουν προϋποθέσεις ήπιας τουριστικής ανάπτυξης, καθώς υπάρχει πολιτισμικός και φυσικός πλούτος στην περιοχή, ο οποίος μάλιστα αναγνωρίζεται, κατανοείται και αξιολογείται από τους ντόπιους, γεγονός το οποίο θεωρείται απαραίτητη προϋπόθεση για την Ολοκληρωμένη Ανάπτυξη της περιοχής. Τα σπίτια τα οποία σύμφωνα με τους Δήμους και τις Κοινότητες μπορούν να αποκατασταθούν και να αξιοποιηθούν, θα μπορούσαν ενδεχομένως να αποτελέσουν μετά από ειδικότερη διεπιστημονική μελέτη σκοπιμότητας ξενώνες, εργαστήρια συνεταιριστικής παραγωγής παραδοσιακών προϊόντων, πολιτισμικές εστίες, χώρους παιδείας, εκπαίδευσης και κατάρτισης, κέντρα ενημέρωσης για τα αξιοθέατα της περιοχής κ.λπ..

Οι αναπτυξιακές προτεραιότητες τις οποίες θέτει ο ίδιος ο Δήμος είναι συνυφασμένες με τη γενικότερη εικόνα και τις ανάγκες της περιοχής. Για παράδειγμα η ανάγκη για βελτίωση του οδικού δικτύου και για έργα υποδομής συνάδει με την ανάγκη των κατοίκων για ενίσχυση του τουρισμού, η ανάπτυξη του οποίου σε τέτοια μορφή, επίπεδο και ποιότητα η οποία να είναι πλήρως προσαρμοσμένη στη φυσική, κοινωνικοοικονομική και πολιτισμική πραγματικότητα της περιοχής, φαίνεται ότι είναι εφικτή και θεμιτή. Στην κατεύθυνση προς την Ολοκληρωμένη Ανάπτυξη μπορούν να συμβάλουν και οι μετανάστες από το Δήμο Ευρυμενών στην Ελλάδα και το εξωτερικό οι οποίοι φαίνεται ότι διατηρούν στενές επαφές και επισκέπτονται τακτικά τον τόπο καταγωγής τους, καθώς σύμφωνα με την έρευνα του ΜΕ.Κ.Δ.Ε. του Ε.Μ.Π. και τις επεξεργασίες που ακολούθησαν, υπολογίζεται ότι το 59% των εσωτερικών μεταναστών το Πάσχα και το 33% τα Χριστούγεννα επισκέπτονται τον τόπο καταγωγής τους. Αυτοί μπορούν να συμβάλουν τόσο στην προβολή του φυσικού και πολιτισμικού πλούτου της περιοχής τους, όσο και στην ανάπτυξη πρωτοβουλιών εξασφάλισης χρηματοδοτικών δυνατοτήτων στην κατεύθυνση της Ολοκληρωμένης Ανάπτυξης της ευρύτερης περιοχής.

Όσον αφορά στο **Δήμο Πασαρώνος**, αν και 1 στους 2 κατοίκους είναι άνω των 60 ετών, το 20% τους πληθυσμού είναι μέχρι 30 ετών, ποσοστό ενθαρρυντικό σε σχέση με την πλειοψηφία των Ορεινών Δήμων και Κοινοτήτων της έρευνας. Και σε αυτή την περίπτωση μπορεί να εκτιμηθεί ότι υπάρχουν προϋποθέσεις για την Ολοκληρωμένη Ανάπτυξη του Δήμου, καθώς οι μετανάστες στην Ελλάδα και το εξωτερικό φαίνεται ότι επισκέπτονται σχεδόν στο σύνολό τους τον τόπο καταγωγής τους ιδιαίτερα το Πάσχα και το καλοκαίρι.

Αν και ηλικιωμένοι σε μεγάλο ποσοστό οι κάτοικοι του Δήμου Πασαρώνος, φαίνονται συνειδητοποιημένοι ως προς τις ανάγκες και τις προϋποθέσεις για την Ολοκληρωμένη

Ανάπτυξη της περιοχής τους, καθώς αποτελούν ένα από τους ελάχιστους ορεινούς Δήμους του Νομού Ιωαννίνων που συμμετείχαν στην έρευνα, ο οποίος θεωρεί ως μία από τις πέντε βασικότερες αναπτυξιακές προτεραιότητες την παιδεία, εκτός από την βελτίωση του οδικού δικτύου και τα έργα υποδομής που αποτελούν ουσιαστικά κοινή απαίτηση όλων των ορεινών Δήμων και Κοινοτήτων της έρευνας στο Νομό Ιωαννίνων. Επιπλέον οι κάτοικοι αναγνωρίζουν και κατανοούν τη σημασία του παραδοσιακού οικιστικού πλούτου της περιοχής τους, της ύπαρξης φυσικών ομορφιών και τοποθεσιών ιστορικού και αρχαιολογικού ενδιαφέροντος, της παραδοσιακής μουσικής και των χορών της περιοχής τους και συγκεκριμένων τοπικών προϊόντων. Η αναγνώριση των παραπάνω από την τοπική κοινωνία, αποτελεί απαραίτητη προϋπόθεση για την προστασία, ανάδειξη και αξιοποίησή τους από την ίδια την τοπική κοινωνία, στο πλαίσιο ενός ευρύτερου σχεδιασμού Ολοκληρωμένης Ανάπτυξης ο οποίος μπορεί να περιλαμβάνει εκτός από τα απαραίτητα έργα κοινωνικών υποδομών, ήπιες τουριστικές δραστηριότητες συνδεδεμένες με τον παραδοσιακό κτηνοτροφικό χαρακτήρα του Δήμου.

Η **Κοινότητα Βοβούσας**, θεωρούμε ότι από μόνη της αποτελεί πολύ μικρή μονάδα ώστε να αποτελέσει αντικείμενο διερεύνησης σε σχέση με τις δυνατότητες Ολοκληρωμένης Ανάπτυξής της. Εντούτοις παρατηρούμε, ότι παρά τη σχετική γεωγραφική απομόνωσή της παραμένουν παιδιά στο χωριό και ένα ποσοστό 15% νέων 18-30 ετών, οι οποίοι ασχολούνται κυρίως με την υλοτομία και τη γεωργοκτηνοτροφία. Εντύπωση προκαλεί το γεγονός ότι σύμφωνα με τα στοιχεία της έρευνας (αν και υπάρχουν μετανάστες από την περιοχή στην Ελλάδα και το εξωτερικό) δεν επισκέπτονται το χωριό τους το Καλοκαίρι και τα Χριστούγεννα. Ειδικά για την περίοδο των Χριστουγέννων μπορεί να συμπεράνει κανείς ότι αυτό οφείλεται στην έλλειψη σύγχρονου οδικού δικτύου το οποίο να παραμένει ανοιχτό και ασφαλές κατά τη διάρκεια του χειμώνα και των χιονοπτώσεων. Ο παραδοσιακός οικιστικός πλούτος του χωριού και οι φυσικές ομορφιές θα μπορούσαν να αξιοποιηθούν και να αναδειχθούν ενδεχομένως σε ένα αναπτυξιακό σχεδιασμό ο οποίος θα αφορά στην ευρύτερη περιοχή.

Συγκεκριμένα, η Κοινότητα Βοβούσας γειτνιάζει με το **Δήμο Ανατολικού Ζαγορίου** ο οποίος σε μεγάλο ποσοστό κρατά τον τοπικό πληθυσμό και νέους ανθρώπους στην περιοχή, αφού κατάφερε να συνδυάσει τις τοπικές δραστηριότητες και τον παραδοσιακό χαρακτήρα της περιοχής με ήπια τουριστική ανάπτυξη. Με αυτό το δεδομένο, η βελτίωση του οδικού δικτύου προς τη Βοβούσα μπορεί να συμβάλει και στην ανάπτυξη της Κοινότητας εφόσον βρίσκεται στο δρόμο προς τα Γρεβενά. Η βελτίωση του οδικού άξονα, χωρίς όμως να επηρεαστεί η αισθητική του τοπίου, η γραφικότητα και ο δασικός χαρακτήρας της περιοχής μπορεί να αποτελέσει εναλλακτική διαδρομή για τους επισκέπτες προς τα Γρεβενά.

Στο **Δήμο Τύμφης** το 10% περίπου του πληθυσμού είναι ηλικίας 17-30 ετών, όμως υπάρχουν πολύ λίγα παιδιά 12-18 ετών, γεγονός το οποίο συνεπάγεται την έλλειψη γυμνασίου. Ωστόσο η εκπαίδευση δεν θεωρείται βασική αναπτυξιακή προτεραιότητα σε μια περιοχή όπου ο παραδοσιακός οικιστικός πλούτος, οι φυσικές ομορφιές, τα παραδοσιακά πολιτισμικά προϊόντα και οι τοποθεσίες ιστορικού και αρχαιολογικού ενδιαφέροντος δεν φαίνονται αρκετά για να κρατήσουν την νεολαία στον τόπο της. Η έλλειψη καλού οδικού δικτύου και υποδομών υγείας όπως αυτές καταγράφονται στις αναπτυξιακές προτεραιότητες της περιοχής, φαίνεται να είναι ο κύριος λόγος για την εγκατάλειψη. Ωστόσο η αγάπη των μεταναστών της Τύμφης στην Ελλάδα και το εξωτερικό φαίνεται από τα μεγάλα ποσοστά που επισκέπτονται τον τόπο καταγωγής τους, ιδιαίτερα το Πάσχα και το καλοκαίρι, που οι καιρικές συνθήκες είναι καταλληλότερες. Το ανθρώπινο αυτό δυναμικό μπορεί να συμβάλει μελλοντικά στην Ολοκληρωμένη Ανάπτυξη της περιοχής, αφού πρώτα αντιμετωπιστούν τα υπάρχοντα προβλήματα υποδομών.

Ο **Δήμος Αγίου Δημητρίου** αποτελεί ένα από τους πιο πολυπληθείς ορεινούς Δήμους του Νομού Ιωαννίνων αφού αριθμεί 4174 κατοίκους σύμφωνα με τα στοιχεία της έρευνας. Οι

κύριες δραστηριότητες των μονίμων κατοίκων είναι η κτηνοτροφία και οι οικοδομικές εργασίες. Οι κάτοικοι αναγνωρίζουν ότι ο τόπος τους διαθέτει φυσικές ομορφιές, τοποθεσίες ιστορικού και αρχαιολογικού ενδιαφέροντος, παραδοσιακό οικιστικό πλούτο και παραδοσιακά πολιτισμικά προϊόντα, αλλά θέτουν ως αναπτυξιακές προτεραιότητες την ύπαρξη νέων θέσεων εργασίας, τη βελτίωση του οδικού δικτύου και τα έργα υποδομής. Η ύπαρξη σημαντικού αριθμού νέων ανθρώπων και παιδιών στο Δήμο, καθώς και η αγάπη των μεταναστών του Δήμου στην Ελλάδα και το εξωτερικό, όπως αυτή καταγράφεται από τις επισκέψεις τους στον τόπο καταγωγής τους τις γιορτές και τα Χριστούγεννα, μπορούν να αποτελέσουν βάση για την Ολοκληρωμένη Ανάπτυξη της περιοχής. Επίσης σημαντικό ποσοστό σπιτιών (11,2%) σύμφωνα με τα στοιχεία της έρευνας, μπορεί να αποκατασταθεί και να αξιοποιηθεί. Πέρα από την πιθανή κατασκευή κάποιων παραδοσιακών ξενώνων και κέντρων προώθησης και προβολής του τοπικού φυσικού και πολιτισμικού πλούτου και των τοπικών προϊόντων ποιότητας, μπορούν κάποια από τα οικήματα αυτά να ενταχθούν σε πρόγραμμα ολοκληρωμένου σχεδιασμού στο πλαίσιο το οποίου πιθανόν να παραχωρηθούν με όρους αμοιβαιότητας σε νέους ανθρώπους οι οποίοι ενδιαφέρονται να εγκατασταθούν μόνιμα και να εργαστούν στο Δήμο.

5.4 Επιμύθιο

Στην εργασία αυτή, όπως και σε κάθε προηγούμενη, επιμένω να επιχειρώ να παντρέψω τη θεωρία με την πράξη, διερευνώντας και εντοπίζοντας τα πραγματικά προβλήματα, ανιχνεύοντας τις πραγματικές δυνατότητες και επισημαίνοντας τους πραγματικούς περιορισμούς στην αντιμετώπιση ενός συγκεκριμένου θέματος, εδώ της Ολοκληρωμένης Ανάπτυξης της Ηπείρου. Τη θεωρητική συμβολή μου επιχειρήσα να βαφτίσω όχι στις επιθυμίες μου γι' αυτό που θεωρώ διεπιστημονικά και ολιστικά βέλτιστο για την Ήπειρο, αλλά στη συγκεκριμένη κατάσταση, τα μεγέθη και τις ποιότητες της "πραγματικής" της πραγματικότητας. Της πραγματικότητας δηλαδή, όχι μόνο των μετρήσεων, των καταγραφών και των ολοκληρωμένων αποδόσεων των ειδικών και εκείνης των βιωμένων από τους κατοίκους και τους εκπροσώπους τους στην τοπική αυτοδιοίκηση αναγκών και αντιλήψεων για την "ανάπτυξη", αλλά -και το κυριότερο- των διαθέσιμων των κατοίκων, των αποδήμων και των φορέων και συλλογικοτήτων τους να συμβάλουν πρωτοβουλιακά, εθελοντικά, ενεργητικά και υπεύθυνα στην ανάληψη μέρους του βάρους των σχετικών προσπαθειών, σε κάθε επίπεδο και να μη τα περιμένουν όλα από τις δυνάμεις που βρίσκονται ή διεκδικούν την εξουσία.

Το υλικό της δουλειάς αυτής και των μετέπειτα αναλυτικότερων δημοσιεύσεων, μπορεί ενδεχομένως -και εύχομαι- ν' αποτελέσει αντικείμενο, τουλάχιστον προβληματισμού κι ενδιαφέροντος, από όλους όσους νομιμοποιούνται περισσότερο από κάθε άλλον να συμβάλουν στο σχεδιασμό, τη χάραξη και τη στήριξη σχετικών πολιτικών. Και αυτοί είναι κατά τη γνώμη μου, πάντοτε και παντού, οι ολόπλευρα μορφωμένοι, ενεργοί, υπεύθυνοι, συνειδητοί και χειραφετημένοι πολίτες, (αλλά και οι φορείς, οι συλλογικότητες και οι πρωτοβουλίες τους), οι οποίοι μπορούν ν' αποφασίζουν σε όλα τα επίπεδα για όλα όσα αφορούν στον τόπο τους και στη ζωή τους. Αυτοί θα στηρίξουν με την έλλογη και βιωμένη γνώση αλλά και με την συγκεκριμένη πράξη τους την Αξιοβίωτη Ολοκληρωμένη Ανάπτυξη της πατρίδας τους, αξιοποιώντας με θετικό, ειρηνικό, αρμονικό με το φυσικό και πολιτισμικό περιβάλλον και δημιουργικό τρόπο τις δυνάμεις και τις δυνατότητες της φυσικής και κοινωνικοοικονομικής πραγματικότητας της Ηπείρου.

Ευχαριστίες

Πολύτιμοι συνεργάτες στην αναλυτική επεξεργασία των στοιχείων, όπως πάντα, η συνάδελφος Έλνα Μιχαλίδου και η Αθηνά Δοντά από το ΜΕ.Κ.Δ.Ε. του Ε.Μ.Π., προς τις οποίες εκφράζονται οι από καρδιάς ευχαριστίες μου.

Ευχαριστίες οφείλονται και στις συνεργάτιδές μου στο Εργαστήριο Τηλεπισκόπησης του Ε.Μ.Π. Μαρία Αντεπλή και στο Διεπιστημονικό Πρόγραμμα Μεταπτυχιακών Σπουδών (Δ.Π.Μ.Σ.) του Ε.Μ.Π. «Περιβάλλον και Ανάπτυξη» Μαρία Μπεζεριάνου, καθώς και στον παλιό φοιτητή μου Θάνο Πλατάκο για τους επιτόπιους ελέγχους.

6. Βιβλιογραφία

- Ε.Σ.Υ.Ε., 1995. Κατανομή της εκτάσεως της Ελλάδος κατά βασικές κατηγορίες χρήσεως, Αθήνα.
- Καρανικόλας, Π. και Μαρτίνος, Ν., 1999. Χωρική διαφοροποίηση της ελληνικής γεωργίας με ορίζοντα το 2010", στο *Η Ελληνική Γεωργία προς το 2010*, Ναπολέον Μαραβέγιας (επιμέλεια), Εκδόσεις Παπαζήση, Γεωπονικό Πανεπιστήμιο Αθηνών, Αθήνα: σελ.245-292.
- Οδηγία 75/268/ΕΟΚ του Συμβουλίου της 28ης Απριλίου 1975 περί της ορεινής γεωργίας και της γεωργίας σε ορισμένες περιοχές
- Οδηγία 85/148/ΕΟΚ του Συμβουλίου της 29ης Ιανουαρίου 1985 για την τροποποίηση της οδηγίας 81/645/ΕΟΚ περί του κοινοτικού καταλόγου των μειονεκτικών γεωργικών περιοχών κατά την έννοια της οδηγίας 75/268/ΕΟΚ (Ελλάδα)
- Ρόκος, Δ., 2004. *Η Ολοκληρωμένη Ανάπτυξη στις Ορεινές Περιοχές. Θεωρία και Πράξη*, στα Πρακτικά του 3^{ου} Διεπιστημονικού Διαπανεπιστημιακού Συνεδρίου του Ε.Μ.Π. και του ΜΕ.Κ.Δ.Ε. του Ε.Μ.Π. "Η Ολοκληρωμένη Ανάπτυξη στις Ορεινές Περιοχές. Θεωρία και Πράξη", Συνεδριακό Κέντρο Μετσόβου, 7-10 Ιουνίου 2001, σελ. 79-140.
- Ρόκος, Δ., 2004. *Η Αξιοβίωτη Ολοκληρωμένη Ανάπτυξη για ένα Ειρηνικό και Καλύτερο Κόσμο*, 6ο Πανελλήνιο Συνέδριο Περιβάλλοντος «Ολοκληρωμένη Ανάπτυξη και Περιβάλλον», Ένωση Ελλήνων Φυσικών, 9-12 Δεκεμβρίου 2004, Θεσσαλονίκη.
- Ρόκος, Δ., 2000. *Τεχνολογία, Πολιτισμός και Αποκέντρωση. Μια απόπειρα Ολοκληρωμένης Θεώρησης, Προσέγγισης και Ανάλυσης των Πολυδιάστατων Σχέσεων, Αλληλεξαρτήσεων και Αλληλεπιδράσεών τους στα Επίπεδα της Πολιτικής και της Κοινωνίας*, στα Πρακτικά του 2^{ου} Διεπιστημονικού Διαπανεπιστημιακού Συνεδρίου του Ε.Μ.Π. και του ΜΕ.Κ.Δ.Ε. του Ε.Μ.Π. "Τεχνολογία, Πολιτισμός και Αποκέντρωση", Συνεδριακό Κέντρο Μετσόβου, 3-6 Ιουνίου 1998, σελ. 65-86.
- Ρόκος, Δ., 2000. *Θεμελιώδεις Προϋποθέσεις για ένα Σχέδιο Αξιοβίωτης Ολοκληρωμένης Ανάπτυξης. Η Περίπτωση μιας Ελληνικής Περιφέρειας. Από τη Θεωρία στην Πράξη*, 6^ο Συνέδριο Προβλήματα Σοσιαλισμού "Εξουσία και Κοινωνίες στη Μεταδιπολική Εποχή", Τομέας Φιλοσοφίας, Πανεπιστήμιο Ιωαννίνων, 25.8.2000, Χανιά.
- Ρόκος, Δ., 1998. *Η Διεπιστημονικότητα στην Ολοκληρωμένη Προσέγγιση και Ανάλυση της Ενότητας της Φυσικής και της Κοινωνικοοικονομικής Πραγματικότητας*, Συνέδριο "Φιλοσοφία, Επιστήμες και Πολιτική", Τομέας Φιλοσοφίας, Πανεπιστήμιο Ιωαννίνων, Ιωάννινα, 1998.

The Integrated Development of Epirus Problems, Potential and Limitations

D. Rokos, Professor, N.T.U.A.
Laboratory of Remote Sensing, N.T.U.A.
Metsovion Interdisciplinary Research Center, N.T.U.A.
M.I.R.C. Development Foundation, N.T.U.A.

Abstract

“Integrated Development” has been defined and documented (Rokos 1980, 1998, 2000, 2001, 2003), using an interdisciplinary methodology, as “simultaneously with reference to *space* and *time*, appropriate economic, social, political, cultural and technical/technological development, which is to be pursued always in dialectical harmony with and with respect toward human beings and their natural and cultural environment, in which human beings behave and act peacefully and creatively, as an integral part and not as owners, dominators and exploiters”.

In this paper, *space* refers to Epirus as a border region of Greece bearing exceptional geopolitical importance, a region which multidimensionally communicates, has relations and interacts with neighboring regions and with the country’s center, with the Balkans, the European Union and with our common planetary home, in the specific economic, sociopolitical and environmental conditions of *today*, which are determined by the absolute dominance of the new order’s global markets.

This consideration on the Integrated Development of Epirus presupposes reliable, accurate and integrated surveys, records and maps, continuous and systematic monitoring and most importantly, an understanding of the elements, features, trends and interactions of the region’s physical and socioeconomic reality, specific problems, true potential and objective limitations, in a world which is increasingly complicated and interdependent.

Epirus, like every other region on the planet, is subject to all sorts of consequences and impacts of decisions and “actions” by exogenous actors and particularly by the one hegemonic economic and military superpower, which squanders the planet’s natural and human resources, abolishes national sovereignties, destroys the natural and the cultural environment, aggravates social, religious and cultural differences, sows the seeds of war and internal conflicts and deepens inequality, all in the name of its “strategic” interests around the world and its overconsumption-based development model. In this international setting, European and National Development Policies are directly and decisively affected. Priorities are exogenously set and resources are directed toward the confrontation of exogenously defined problems, with particularly adverse results for less “developed” areas, such as in the region of Epirus. Examples of adverse results include the generation of waves of economic and political refugees, costly border control, increased criminality, “safety” umbrellas and expenses and anti-terrorism hysteria, jumps in the price of oil, etc.

Therefore, a first and very important step for everybody who discusses, plans, studies, decides and implements development projects in Epirus is to comprehend that, in today’s international conditions, development policies and programs must address the particularities of Epirus, the “real” reality of the region and the origins of this reality. If such issues are ignored, no “universal” development model, program or survival recipe - in the context of the fashionable but fake ideology of so-called “sustainable” development, in which economic growth (as the deterministic, “natural” consequence of promoting “competitiveness” and “entrepreneurship” at all costs) is the nucleus and the panacea - can have scientific, theoretical or practical, basis or value.

This is because Epirus, the most mountainous and an exceptionally sparsely populated region in Greece, one of the poorest regions in the European Union, is at the same time, very rich in terms of nature and culture. If these two “comparative advantages” attract competitive business initiatives, actions and investments supported by the European Union in the framework of the – sadly – still dominant view that one-dimensional economic augmentation in profitable sectors is a foundation for “development” (creation of new employment, etc), Epirus will unavoidably share the fate of oversaturated, multidimensionally polluted, temporarily “overdeveloped” – with regard to tourism – and then gradually abandoned island and coastal resorts of Greece. All this, while, in order to promote capital competitiveness, transfer of enterprises abroad and the consequent loss of employment opportunities is permitted, even in depopulated Epirus (see draft development law).

Utilizing the method of Integrated Surveys (Rokos 1980), our study identifies, analyzes and investigates:

- the specific problems which are experienced by the truly permanent inhabitants of Epirus and are scientifically verified and/or emerge following on-site research and written questionnaires answered by municipal authorities in 379 typical mountain areas
- the specific development possibilities, both physical and cultural, perceived by permanent inhabitants and emigrants of Epirus origin and additionally, detected and verified utilizing advanced interdisciplinary methodological tools and new technologies,
- the real limitations to the Integrated Development of Epirus, limitations which extend far beyond the issues which at first appear obvious and reasonable and which are denounced in occasional studies and research projects by scientific groups and organizations. They include: the lack of National and Regional Land Use Planning and Integrated National Cadastre; the lack of systematic, up-to-date, sufficient, appropriate and reliable quantitative and qualitative statistical surveys, records, maps and evaluations regarding the natural and human resources of Epirus; the lack of reliable data concerning the status and the results of national and local government legislative, administrative, normative and managerial regulations and actions and the fact that such regulations and actions are often contradictory, uncoordinated, incomplete and segmental; typically nonsystematic and insufficiently documented promotion of studies with no schedule, no strategic or procedural instructions, no standard technical or other specifications, and no provisions for standard symbolism, for digital data records or for data communication and exchange; delays in study approval and implementation procedures, etc.

Furthermore, our study attempts to include, through an interdisciplinary and holistic approach, the multi-dimensional consequences of exogenous influences, impacts and effects of the unrestrained dominance of global markets. These influences, impacts and effects are already grave, can be expected to increase further in the future and have particular importance and specific weight in cases of poor and geologically vulnerable mountain areas, such as Epirus.

Research findings confirm, deepen and extend the preconditions and processes for drafting a reliable plan for the Worth-living Integrated Development of Epirus, which have been analyzed and thoroughly discussed in the 6th Global Panepirotic Conference held in Igoumenitsa in 1999 and the 6th “Authority and Societies in the Post-bipolar Era” Conference of the University of Ioannina Philosophy Sector held in Chania in 2000 (Rokos 2003). These refer to the need for radical change in the manner international and transnational organizations, the government and the parliamentary opposition, local administration units, social and scientific bodies, universities and research centers, collective expressions, groups and citizen initiatives comprehend the philosophy, meaning, essence and content of

development. This change consists of development values, aims, plans and programs which can secure and prepare the ground for a better and peaceful life in Epirus and every part of the planet. Such life cannot exist as long as the planet is dominated by a monocacy of profit, by exploitation of human beings and destruction of nature, all in the name of a supposedly “sustainable” development. The negative effects of the 12-year pursuit of “sustainable development” had been outlined even before its imposition as the dominant ideology (Rokos 1992, 2003) and are systematically and credibly documented in United Nations reports on global human development (U.N.D.P. 1999, 2000, 2001, 2002), from the 1992 Rio Conference on Environment and Development to today.